



BSVillage
PISCINE - WELLNESS - OUTDOOR

MANUALE di UTILIZZO


Robot ZODIAC Pixel OP 32



www.bsvillage.com

AVVERTENZE

AVVERTENZE GENERALI

- Il mancato rispetto delle avvertenze potrebbe causare danni all'attrezzatura della piscina o comportare ferite gravi, se non addirittura il decesso.
- Solo personale qualificato nei settori tecnici interessati (elettrico, idraulico o della refrigerazione) è abilitato ad eseguire lavori di manutenzione o di riparazione dell'apparecchio. Il tecnico qualificato che interviene sull'apparecchio deve utilizzare/indossare un dispositivo di protezione individuale (quali occhiali di sicurezza, guanti di protezione, ecc.) per ridurre il rischio di lesioni che potrebbero verificarsi durante l'intervento sull'apparecchio.  
- Prima di qualsiasi intervento sull'apparecchio, accertarsi che non sia collegato alla rete elettrica e sia fuori servizio.
- L'apparecchio è destinato all'utilizzo esclusivo per le piscine e le Spa, non deve essere utilizzato per scopi diversi da quelli per i quali è stato progettato.
- Questo apparecchio non è destinato a essere utilizzato da persone (bambini inclusi) con deficit fisici, sensoriali o mentali o prive di esperienza e conoscenza, eccetto se sotto sorveglianza oppure dopo che le stesse abbiano ricevuto istruzioni relative all'uso dell'apparecchio da una persona responsabile della loro sicurezza. Sorvegliare i bambini per assicurarsi che non giochino con l'apparecchio.
- Questo apparecchio può essere utilizzato da bambini di almeno 8 anni di età e da persone con deficit fisici, sensoriali o mentali o prive di esperienza o conoscenza purché attentamente sorvegliate e istruite su come utilizzare in modo sicuro l'apparecchio e sui pericoli che ciò comporta. I bambini e gli animali domestici non devono giocare con l'apparecchio. L'apparecchio non è un giocattolo. La pulizia e la manutenzione a cura dell'utilizzatore non devono essere effettuate da bambini senza sorveglianza.
- La carica dell'apparecchio deve essere conforme alla norma IEC / HD 60364-7-702 e alle norme nazionali richieste per le piscine. In caso di dubbi, rivolgersi al rivenditore.
- L'installazione dell'apparecchio deve essere eseguita conformemente alle istruzioni del produttore e nel rispetto delle normative locali e nazionali in vigore. L'installatore è responsabile dell'installazione dell'apparecchio e del rispetto delle normative nazionali vigenti in materia di installazione. In alcun caso il fabbricante potrà essere ritenuto responsabile in caso di mancato rispetto delle norme d'installazione locali vigenti.
- Per operazioni di manutenzione diverse da quelle semplici descritte nel presente manuale che possono essere realizzate dall'utilizzatore, è necessario rivolgersi a un tecnico specializzato.
- In caso di malfunzionamento dell'apparecchio: non cercare di riparare l'apparecchio da soli e contattare un tecnico qualificato. Il fabbricante del prodotto non potrà essere ritenuto responsabile dei danni causati dall'uso di pezzi di ricambio o accessori non autorizzati.
- Fare riferimento alle condizioni di garanzia per conoscere i valori di equilibrio dell'acqua ammessi per il funzionamento dell'apparecchio.
- La disattivazione, l'eliminazione o l'aggiornamento di uno degli elementi di sicurezza dell'apparecchio annulla automaticamente la garanzia al pari dell'utilizzo di pezzi di ricambio di un terzo non autorizzato.
- Non spruzzare insetticida o altro prodotto chimico (infiammabile o non infiammabile) in direzione dell'apparecchio, potrebbe deteriorare la scocca e causare un incendio.
- Non toccare il ventilatore né i componenti mobili e non inserire oggetti né le dita vicino ai componenti mobili quando l'apparecchio è in funzione. I componenti mobili possono provocare lesioni gravi che possono anche portare al decesso.
- Questo prodotto è destinato a essere utilizzato in piscine trattate con cloro. NON utilizzare nelle piscine trattate con sale. Il mancato utilizzo del prodotto come specificato nella documentazione annullerà la garanzia. Dei depositi sugli spinotti di

carica e/o sul caricabatteria sono indice di un cattivo utilizzo del prodotto.

AVVERTENZE LEGATE AGLI APPARECCHI ELETTRICI

- L'alimentazione elettrica dell'apparecchio deve essere protetta da un dispositivo di protezione a corrente differenziale residua (DDR) di 30 mA dedicato, conformemente alle norme vigenti nel paese di installazione. Se non è possibile verificare che il circuito sia protetto da un DDR, rivolgersi a un elettricista qualificato.
- Non utilizzare una prolunga per l'apparecchio; collegare l'apparecchio direttamente a un circuito di alimentazione adatto.
- Prima di qualunque operazione verificare che:
 - La tensione d'ingresso indicata sulla targhetta segnaletica del caricabatteria corrisponda alla tensione della rete elettrica;
 - La tensione della rete elettrica sia compatibile con il fabbisogno di elettricità dell'apparecchio e dotata di messa a terra.
 - La presa sia compatibile con l'alimentazione di rete.
- In caso di funzionamento anomalo, o se l'apparecchio emana degli odori, spegnerlo immediatamente, scollegarlo dall'alimentazione elettrica e contattare un tecnico.
- Prima di qualsiasi intervento di manutenzione sull'apparecchio, controllare che sia fuori tensione e completamente scollegato dal caricabatteria.
- Se il caricabatteria è danneggiato, deve essere sostituito solo dal fabbricante, da un rappresentante autorizzato o da un laboratorio di riparazione.
- Prima di collegare l'apparecchio al caricabatteria, controllare che il raccordo o la presa di alimentazione alla quale sarà collegato l'apparecchio siano in buono stato e non siano danneggiati o arrugginiti.
- In caso di tempo burrascoso, scollegare l'apparecchio di alimentazione per evitare che sia danneggiato da un fulmine.
- L'apparecchio contiene dei magneti e dei componenti che emettono campi elettromagnetici. I magneti e i campi elettromagnetici possono interferire con gli stimolatori cardiaci, i defibrillatori e altri apparecchi medicali. Mantenere una distanza di sicurezza tra il dispositivo medico e l'apparecchio. Consultare un medico o il produttore del dispositivo medico per ottenere informazioni specifiche. Se l'apparecchio interferisce con uno stimolatore cardiaco, un defibrillatore o qualsiasi altro dispositivo medico, mantenere la distanza sufficiente con l'apparecchio perché quest'ultimo non crei interferenze al momento dell'uso.

AVVERTENZE LEGATE AGLI APPARECCHI ELETTRICI ALIMENTATI A BATTERIA

- Non utilizzare un blocco batteria, un pulitore o un caricabatteria danneggiati o modificati. Le batterie danneggiate o modificate possono avere un comportamento imprevedibile che può provocare un incendio, un'esplosione o un rischio di danni corporali.
- Non maneggiare il pulitore né il caricabatteria durante la carica se si è bagnati o non si indossano scarpe.
- Non cercare di pulire l'elica quando il pulitore è in acqua o posto su una superficie bagnata. Ciò può provocare lesioni gravi.
- Ricaricare unicamente con il caricabatteria fornito dal produttore. L'uso di un caricabatteria previsto per un altro tipo di batteria può comportare un rischio di incendio.
- Non esporre il robot a una temperatura ambiente inferiore a 0°C e superiore a 50°C.
- Non esporre il caricabatteria, il robot o il blocco batteria al fuoco o a una temperatura eccessiva. L'esposizione al fuoco o a una temperatura superiore a 65 °C può provocare un'esplosione.
- L'apparecchio deve essere caricato a una temperatura compresa tra 5 e 35 °C.
- Seguire tutte le istruzioni di carica e non caricare l'apparecchio alimentato da batteria al di fuori dell'intervallo di temperatura indicato nelle istruzioni. Una carica scorretta o al di fuori dell'intervallo di temperatura indicato può danneggiare la batteria e aumentare il rischio di incendio.
- Il caricabatteria deve essere utilizzato unicamente all'interno, in un luogo asciutto e

ben ventilato, al riparo dalla luce, fuori dalla portata dei bambini, al riparo da fonti di calore e lontano dai prodotti chimici per la piscina.

- Non tentare mai di aprire il caricabatteria.
- La batteria installata è una batteria ricaricabile Li-ion. Non cercare mai di smontarla né di sostituirla. Una batteria può causare un cortocircuito e provocare ustioni gravi.
- Evitare il contatto tra fili o elementi metallici, può causare scintille e provocare un cortocircuito della batteria. In caso di perdita di liquido della batteria, evitare il contatto con il liquido che fuoriesce e contattare un professionista per sostituire la batteria. Indossare una protezione oculare, guanti e indumenti di protezione durante lo smaltimento del pulitore. In caso di contatto del liquido con la pelle e gli indumenti, lavarli immediatamente e abbondantemente con acqua e sapone. In caso di contatto del liquido con gli occhi, non sfregare gli occhi, risciacquarli immediatamente con acqua corrente per almeno 15 minuti, senza sfregarli. Consultare un medico il prima possibile.

CARATTERISTICHE TECNICHE "Robot pulitori per piscina"

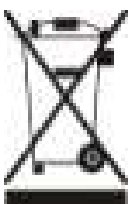
- Il robot è progettato per funzionare correttamente nell'acqua della piscina che abbia una temperatura compresa tra 10°C e 35°C.
- Per evitare lesioni o danni causati dal robot pulitore, non far funzionare il robot fuori dell'acqua.
- Per evitare il rischio di lesioni, è vietato fare il bagno quando il robot si trova nella piscina.
- Non utilizzare il robot se si effettua una clorazione d'urto della piscina.
- Non lasciare il robot incustodito per un periodo prolungato.
- Non utilizzare l'apparecchio in caso di gelo.

AVVISO RIGUARDANTE L'USO DI UN ROBOT IN UNA PISCINA CON RIVESTIMENTO LINER

- Prima di installare il robot, ispezionare attentamente il rivestimento della piscina. Se il liner è sgretolato o rovinato in alcuni punti, o se si notano ghiaia, pieghe, radici o corrosione, non installare il robot prima di aver fatto riparare o sostituire il liner da personale qualificato. Il produttore non potrà in alcun caso essere ritenuto responsabile dei danni arrecati al liner.
- La superficie di alcuni rivestimenti liner con motivi può usurarsi rapidamente: i motivi e/o i colori possono rovinarsi, sbiadirsi o scomparire a contatto di oggetti (spazzole per la pulizia, giocattoli, boe, distributori di cloro, robot). L'usura dei rivestimenti liner e lo sbiadirsi dei motivi esulano dalla responsabilità del produttore del robot e non sono coperti dalla garanzia limitata.

AVVISO RIGUARDANTE L'USO DI UN ROBOT IN UNA PISCINA IN ACCIAIO INOSSIDABILE

- La superficie di alcune piscine in acciaio inossidabile può essere molto fragile. La superficie di queste piscine può essere danneggiata dallo sfregamento naturale dei detriti contro il rivestimento, causato ad esempio dalle ruote, dai cingoli o dalle spazzole dei robot, compresi i robot per piscina elettrici. L'usura e la rigatura delle piscine in acciaio inossidabile esulano dalla responsabilità del produttore del robot e non sono coperti dalla garanzia limitata.



Riciclaggio e trattamento

Questo simbolo richiesto dalla direttiva europea WEEE 2012/19/UE (direttiva relativa ai rifiuti di apparecchi elettrici e elettronici) indica che l'apparecchio non può essere smaltito come rifiuto ordinario. Sarà destinato alla raccolta differenziata in vista del suo riutilizzo, riciclaggio o valorizzazione. Se contiene sostanze potenzialmente dannose per l'ambiente, saranno eliminate o neutralizzate. Informarsi presso il proprio rivenditore sulle modalità di riciclaggio.

La batteria e il robot devono essere smaltiti conformemente ai requisiti locali. La batteria deve essere smaltita in maniera sostenibile e rispettosa dell'ambiente, in contenitori o centri di raccolta autorizzati, conformemente alla legislazione locale. Contattare le autorità locali per maggiori informazioni.



- Prima di qualsiasi intervento sull'apparecchio, è necessario leggere il presente manuale di installazione e d'uso e il libretto "Garanzia" consegnato con l'apparecchio, per evitare il rischio di danni materiali o lesioni gravi che possono comportare il decesso e l'annullamento della garanzia.
- Conservare questi documenti come riferimento per tutta la durata di vita dell'apparecchio.
- È vietato diffondere o modificare il presente documento con qualunque mezzo senza l'autorizzazione di Zodiac®.
- Zodiac® fa evolvere continuamente i suoi prodotti per migliorarne la qualità, pertanto le informazioni contenute nel presente documento possono essere modificate senza preavviso.

SOMMARIO



1. Informazioni prima dell'uso

5

1.1. Descrizione

5

1.2. Caratteristiche tecniche e individuazione

6



2. Utilizzo

7

2.1. Principio di funzionamento

7

2.2. Preparazione della piscina

7

2.3. Attaccare l'anello galleggiante (a seconda del modello)

7

2.4. Caricare il robot

7

2.5. Avviare un ciclo di pulizia

8

2.6. Estrarre il robot dall'acqua

9



3. Manutenzione

10

3.1. Pulizia del robot

10

3.2. Pulizia del filtro

10

3.3. Pulizia della spazzola

10

3.4. Pulizia della guarnizione del coperchio

10

3.5. Pulizia dell'elica

11

3.6. Sostituzione della spazzola

13

3.7. Sostituzione dei cingoli

14

3.8. Sostituzione della batteria

14

3.9. Sostituzione degli spinotti di carica

14

3.10. Stoccaggio invernale

15



4. Risoluzione di un problema

15

4.1. Comportamento dell'apparecchio

15

4.2. Avvisi utente

17

4.3. Avvertenze di sicurezza

17

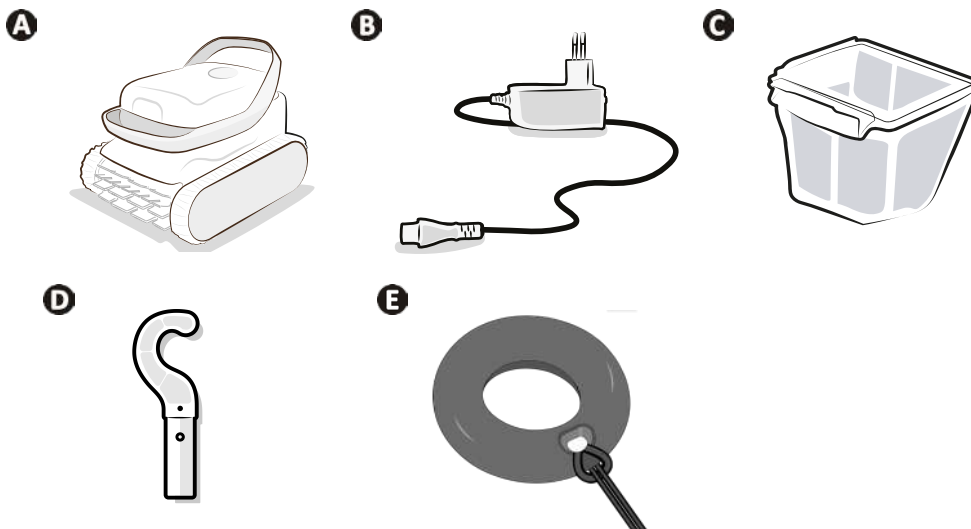


Consiglio: per agevolare il contatto con il rivenditore di fiducia

Annotare i recapiti del rivenditore per ritrovarli più facilmente e compilare le informazioni sul "prodotto" sul retro del manuale, queste informazioni saranno richieste dal rivenditore.

1. Informazioni prima dell'uso

1.1. Descrizione



IT

		OP 21	OP 32XX
A	Robot	✓	✓
B	Caricabatteria (per utilizzo all'interno)	✓	✓
C	Filtro singolo (150 µ)	✓	✓
D	Gancio <i>* È necessaria un'asta per piscina (standard, non fornita) per estrarre il robot dall'acqua.</i>	✓	✓
E	Anello galleggiante <i>Fornito con un cordino in nylon</i>	✓	

✓ : Fornito



Blocco di alimentazione amovibile (adattatore esterno)

Utilizzare UNICAMENTE il blocco d'alimentazione fornito con questo apparecchio.

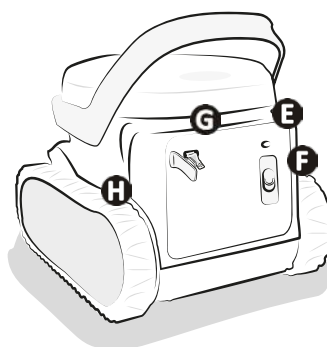
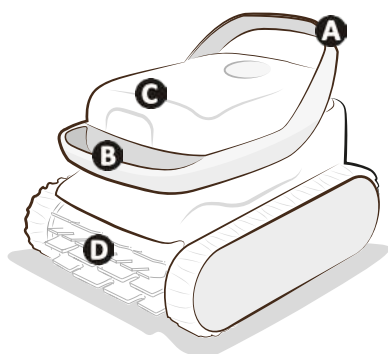
➤ 1.2. Caratteristiche tecniche e individuazione

1.2.1. Caratteristiche tecniche

Tensione alimentazione stazione di ricarica	110 - 240 VAC, 50/60Hz, Classe II*	
Tensione nominale Robot	21,6 V	
Tensione di carica	25,2 V	
Potenza massima del caricabatteria	25W	
Capacità della batteria	5,1 Ah	
Potenza nominale del robot	100W	
Capacità del filtro	2 L	
Dimensioni del robot (L x P x h)	36 x 29 x 29 cm	
Dimensioni imballo (L x P x h)	39 x 33 x 33 cm	
Peso del robot	5,8 kg	
Peso imballato	8 kg	
Larghezza di aspirazione	168 mm	
Profondità di funzionamento massima	4 m	
Indice di protezione	Robot	IPX8

* Classe II: apparecchio a doppio isolamento o a isolamento rinforzato che non necessita di messa a terra.

1.2.2. Individuazione



- A**: Impugnatura posteriore
- B**: Impugnatura anteriore
- C**: Accesso al filtro
- D**: Spazzola
- E**: Spia (LED)
- F**: Corsore ON/OFF
- G**: Porta di carica e tappo di protezione
- H**: Cingoli



2. Utilizzo

2.1. Principio di funzionamento

Il robot è indipendente dal sistema di filtrazione e può, una volta caricato, funzionare in maniera autonoma. Si sposta in maniera ottimale per pulire le zone della piscina per le quali è stato progettato (a seconda del modello). I detriti sono aspirati e rimangono nel filtro del robot.

2.2. Preparazione della piscina



- Questo prodotto è progettato per essere utilizzato in piscine fuori terra e piccole piscine interrate. Non utilizzarlo in piscine facilmente smontabili.
- Questo prodotto è destinato a essere utilizzato in piscine trattate con cloro. **NON** utilizzare nelle piscine trattate con sale. Il mancato utilizzo del prodotto come specificato nella documentazione annullerà la garanzia. Dei depositi sulla porta di carica e/o sul caricabatteria sono indice di un cattivo utilizzo del prodotto.
- **NON** utilizzare una prolunga.

L'apparecchio deve funzionare nell'acqua della piscina che abbia la seguente qualità:

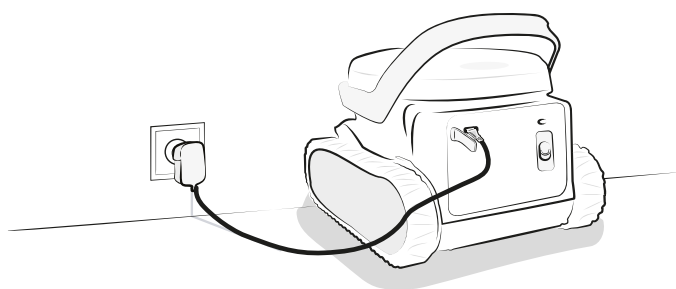
Temperatura dell'acqua	Tra 10°C e 35°C
pH	Tra 6.8 e 7.6
Cloro libero	< 3 mg/litro
sale	< 6 g/litro

- Quando la piscina è particolarmente sporca, soprattutto al momento della messa in servizio, eliminare i detriti molto grandi con un guadino per ottimizzare le prestazioni dell'apparecchio.
- Togliete termometri, giocattoli e altri oggetti che potrebbero danneggiare l'apparecchio.

2.3. Attaccare l'anello galleggiante (a seconda del modello)

- Per facilitare l'estrazione del pulitore dalla piscina, può essere fissato a una delle impugnature un anello galleggiante (fornito a seconda del modello). Il galleggiante deve essere installato prima di immergere per la prima volta il pulitore.
- Per fissare l'anello galleggiante, attaccare il cordino in nylon fornito intorno a un'impugnatura.
- Utilizzare l'anello galleggiante solo in piscine con fondo piatto.

2.4. Caricare il robot



- **Utilizzare unicamente il caricabatteria fornito.**
- **Non lasciare il robot completamente scarico.**
- **Accertarsi che il tappo di protezione sia inserito prima di avviare un ciclo.**
- **Accertarsi che la porta di carica sia asciutta prima di collegare il caricabatteria.**
- **Caricare completamente il robot prima dello stoccaggio invernale.**
- **Non caricare il robot con temperature inferiori a 5°C e superiori a 35°C.**

Per caricare il robot:

- Togliere il tappo di protezione nella parte posteriore del robot.
- Asciugare la porta di carica. Collegare il caricabatteria a una presa di corrente interna, senza esporlo direttamente al sole, a meno di 3,5 m dalla piscina.
- Verificare che il pulitore si carichi correttamente: la spia lampeggia arancione (vedere "2.5.2. Descrizione delle spie", pagina 8).
- La carica si arresta automaticamente non appena il pulitore è completamente carico.

2.5. Avviare un ciclo di pulizia

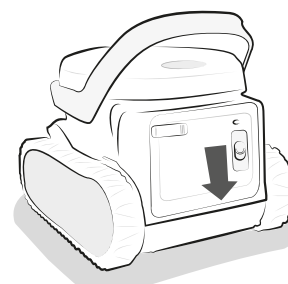


Per evitare il pericolo di lesioni o danni materiali, rispettare le seguenti istruzioni:

- È vietato fare il bagno quando il robot si trova nella piscina.
- Non utilizzare il robot se si effettua una clorazione d'urto della piscina. Attendere che il livello di cloro raggiunga i valori consigliati prima di immergere l'apparecchio.

2.5.1. Avviare un ciclo di pulizia

- Attendere che il robot sia sufficientemente carico per avviare un ciclo (spia lampeggiante verde).
- Una volta caricato, scollegare il cavo di carica e riposizionare il tappo di protezione nella porta di carica.
- Premere il cursore per avviare un ciclo: il LED diventa verde fisso.
- Immergere il robot, vedere "2.5.3. Immergere il robot". Il robot va messo in acqua entro 30 secondi altrimenti bisognerà riavviare un ciclo.



2.5.2. Descrizione delle spie

- La spia luminosa situata nella parte posteriore del pulitore fornisce informazioni sul pulitore e lo stato della batteria.
- Quando la spia è spenta, il pulitore è in stand-by. Spingere il cursore verso il basso per riattivarlo. Se ciò non produce effetti, ricollegare il pulitore al cavo di carica.



→ Spia lampeggiante



→ Spia fissa

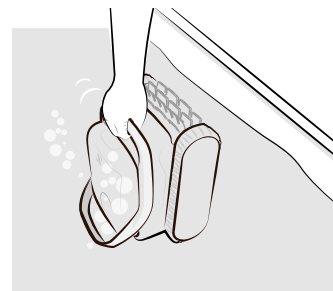
Stato	Spia	Significato
In carica <i>Il robot è collegato al caricabatteria.</i>	 Verde	Fissa: carico, pronto per l'uso. Lampeggiante: in carica, pronto per effettuare un ciclo completo
	 Arancione	In carica, il robot non può essere utilizzato
	 Rossa	Errore (vedere "4.2. Avvisi utente", pagina 17)
Acceso <i>Il robot non è in carica e il cursore è stato spinto verso il basso.</i>	 Verde	Pronto per l'immersione
	 Arancione	Batteria bassa, il ciclo sarà più breve.
	 Arancione	Il LED lampeggia 3 volte poi il robot entra in stand-by: batteria molto bassa, il robot non può essere utilizzato
	 Rossa	Errore (vedere "4.2. Avvisi utente", pagina 17)
In funzione <i>È stato avviato un ciclo e il robot è immerso</i>	 Verde	Ciclo in corso
	 Arancione	Batteria bassa
	 Rossa	Errore, il ciclo si arresta (vedere "4.2. Avvisi utente", pagina 17)
	Spento	Ciclo terminato

2.5.3. Immergere il robot



Non immergere il robot se il tappo di protezione non è stato riposizionato sulla porta di carica,

- Dopo l'avvio di un ciclo (cursore spinto verso il basso, LED verde acceso), si hanno a disposizione 30 secondi per mettere il pulitore in acqua. Altrimenti bisogna ricominciare.
- Immergere il robot verticalmente nell'acqua e tenerlo muovendolo leggermente in tutte le direzioni per far fuoriuscire l'aria contenuta all'interno.
- Lasciare che il robot arrivi fino sul fondo della piscina. Il ciclo inizierà al massimo 30 secondi dopo aver rilevato l'acqua. Un ciclo completo dura 1h30 o 2h a seconda del modello.



IT

2.6. Estrarre il robot dall'acqua



Per evitare di danneggiare l'apparecchiatura:

- Non far asciugare il robot sotto il sole dopo l'uso.
- Conservare tutti gli elementi al riparo dal sole, dall'umidità e dalle intemperie.

Alla fine del ciclo, l'apparecchio si arresta ai piedi di una parete e la spia si spegne.

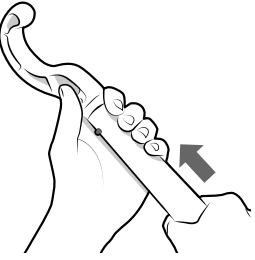
Esistono 2 modi di estrarre il robot dall'acqua:

- Con l'anello galleggiante, oppure (a seconda del modello)
- Con il gancio (per tutti i modelli)

2.6.1. Con l'anello galleggiante (a seconda del modello)

Il robot aspetta ai piedi di una parete.	Utilizzare l'anello galleggiante (fornito) per sollevare il pulitore in superficie	Usare l'impugnatura per estrarlo dall'acqua.
		

2.6.2. Con il gancio

Il robot aspetta ai piedi di una parete.	Fissare il gancio (fornito) all'estremità di un'asta per piscina (non fornita).	Afferrare l'impugnatura prima di sollevare il robot fino alla superficie.	Usare l'impugnatura per estrarlo dall'acqua.
			



3. Manutenzione



Consiglio: Per garantire la maggiore durata di vita possibile al robot

Effettuare un'ispezione di tutti i componenti la cui manutenzione è specificata in questo capitolo una volta al mese.

➤ 3.1. Pulizia del robot

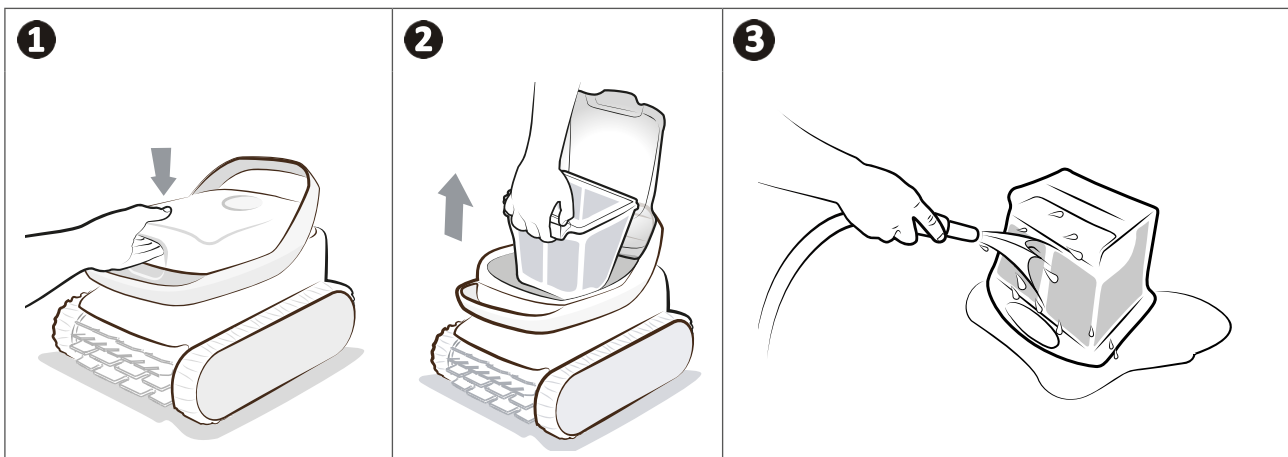
- L'apparecchio deve essere pulito regolarmente con acqua di rete o leggermente saponata. Non utilizzare solventi.
- Sciacquare abbondantemente l'apparecchio con acqua di rete.
- Non far asciugare l'apparecchio in pieno sole sul bordo della piscina.

➤ 3.2. Pulizia del filtro



- Le prestazioni del robot possono ridursi se il filtro è pieno o ostruito.
- Pulire il filtro con acqua di rete dopo ogni ciclo di pulizia.

1. Aprire il robot.
2. Togliere il filtro.
3. Sciacquare abbondantemente con acqua di rete.



Consiglio: In caso di ostruzione del filtro

Pulire il filtro con una soluzione acida (aceto bianco, ad esempio), almeno una volta l'anno. Il filtro si ostruisce se non viene utilizzato per molti mesi (periodo di stoccaggio invernale).

➤ 3.3. Pulizia della spazzola



Le prestazioni dell'apparecchio possono ridursi se la spazzola è troppo intasata o se dei detriti o degli oggetti sono incastrati all'interno.

- Pulire la spazzola con acqua di rete subito dopo l'uscita dall'acqua dopo ogni ciclo di pulizia, senza aspettare che i detriti si seccino.
- Togliere oggetti o detriti incastrati all'interno.

➤ 3.4. Pulizia della guarnizione del coperchio



Le prestazioni dell'apparecchio possono ridursi se dei detriti (sabbia principalmente) sono incastrati sotto la guarnizione del coperchio, impedendo che venga conservata l'impermeabilità necessaria.

Pulire la guarnizione del coperchio con acqua di rete subito dopo l'uscita dall'acqua dopo ogni ciclo di pulizia, senza aspettare che i detriti si seccino.

Consiglio: Per preservare l'integrità dell'apparecchio e garantirne prestazioni ottimali:




- Si raccomanda di sostituire il filtro e le spazzole ogni 2 anni,
- Si consiglia di tenere conto dell'indicatore di usura sui cingoli e di sostituirli non appena l'indicatore lo indica.

3.5. Pulizia dell'elica



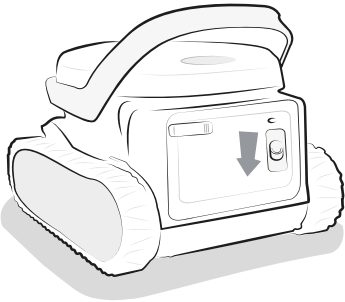
Per evitare di ferirsi in modo grave:

- Indossare tassativamente dei guanti per la manutenzione dell'elica .
- Asciugare tassativamente l'apparecchio prima di pulire l'elica e effettuare questa operazione in un luogo asciutto.
- Accertarsi che il robot sia completamente spento prima di effettuare la manutenzione (vedere la prima fase qui sotto).

IT

Forzare l'arresto dell'apparecchio prima di pulire l'elica: tenere il cursore verso il basso per 20 secondi. Verificare l'arresto completo del robot azionando il cursore: non deve accendersi nessuna spia.

1. Spegnerne completamente il robot tenendo il cursore verso il basso per 20 secondi. Spostare il cursore e accertarsi che il LED sia spento.



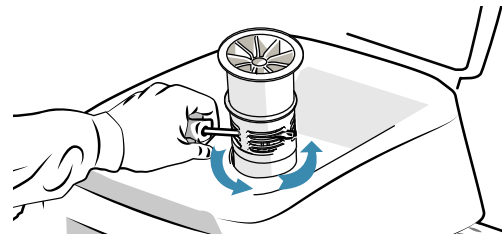
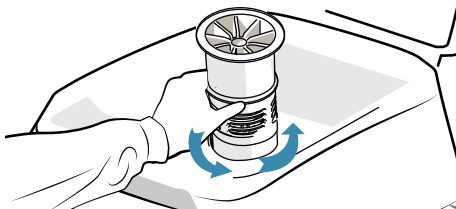
2. Aprire la botola d'accesso al filtro sollevando il blocco.



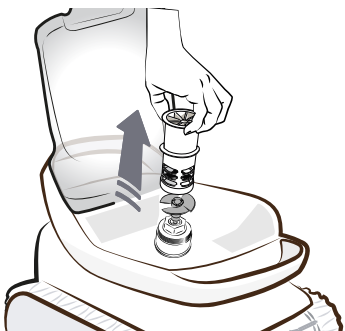
3. Togliere il filtro.



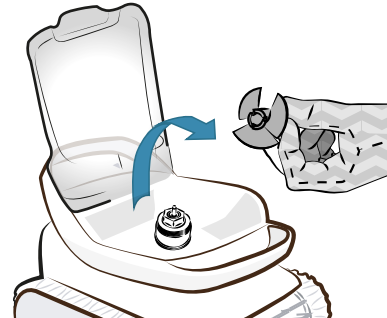
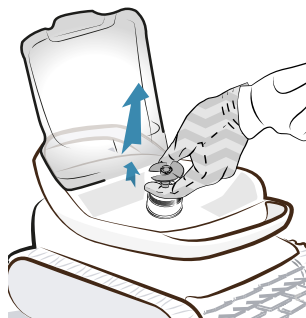
4. Svitare il guidaflusso manualmente, al primo smontaggio, può essere necessario un cacciavite.



5. Togliere il guidaflusso sollevandolo.

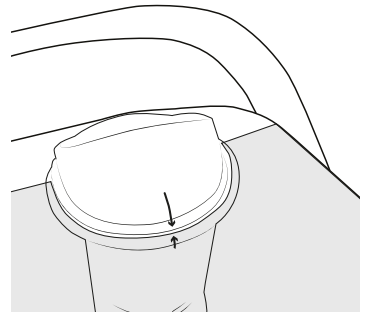


6. Dotarsi di guanti ed esercitare una trazione sull'elica tenendola saldamente per estrarla. Togliere i detriti (foglie, ciottoli,...) che potrebbero bloccare l'elica.

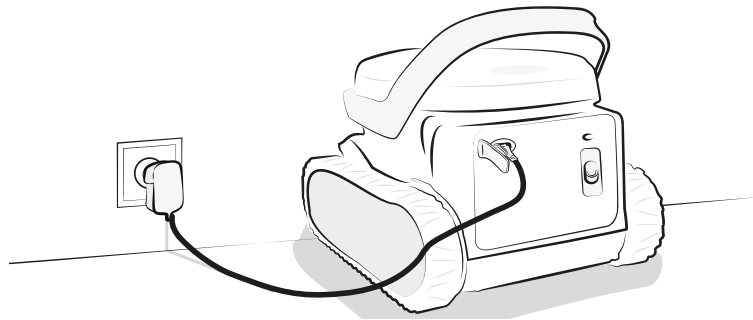


7. Dopo aver effettuato la pulizia, dotarsi di guanti e reinsertire saldamente l'elica poi riposizionare il guidaflusso avvitolandolo manualmente fino all'arresto meccanico.

A seconda del modello, allineare la freccia del raccordo con quella del coperchio per riposizionare correttamente il guidaflusso. Riposizionare il filtro.

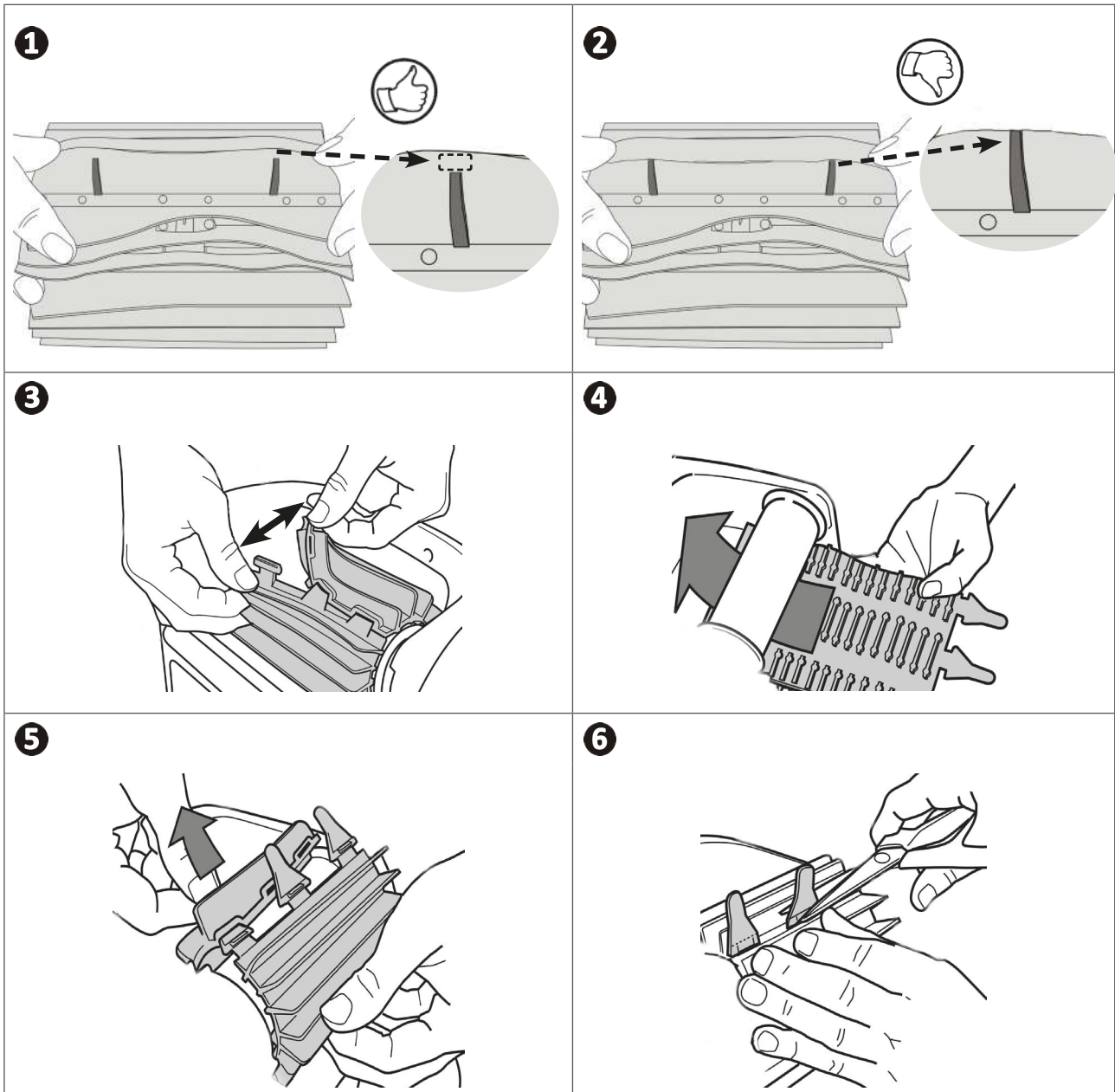


8. Mettere in carica il robot per riattivarlo e avviare un ciclo.

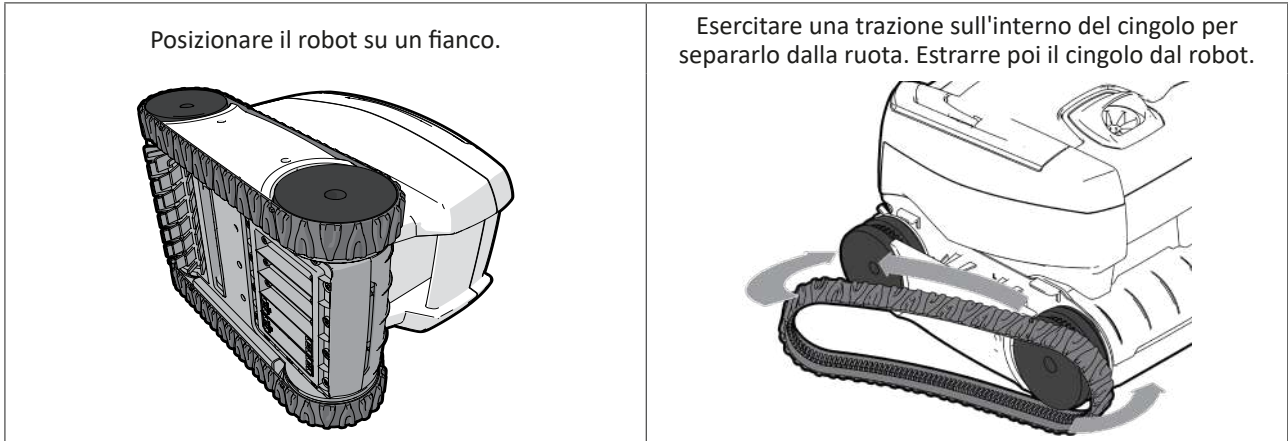


➤ 3.6. Sostituzione della spazzola

1. La spazzola è dotata di indicatori di usura, la distanza tra gli indicatori e l'estremità della spazzola indica che la spazzola è in buone condizioni.
2. Quando compaiono gli indicatori di usura, la spazzola è usurata e deve essere sostituita.
3. Per togliere la spazzola usurata, estrarre le linguette dai fori nei quali sono fissate.
4. Per inserire la nuova spazzola, infilare il bordo senza linguetta sotto il supporto della spazzola.
5. Far ruotare la spazzola intorno al suo supporto e far scivolare le linguette nei fori di fissaggio e esercitare una trazione sull'estremità di ogni linguetta per farla passare attraverso la fenditura.
6. Tagliare le linguette con un paio di cesoie in modo che siano al di sotto del livello delle lamelle.



➤ 3.7. Sostituzione dei cingoli




Per installare il nuovo cingolo, posizionare il lato interno del cingolo sulla scanalatura della prima ruota.

1. Sistemare il cingolo intorno alla seconda ruota. Premere sul cingolo per posizionarlo correttamente nelle scanalature delle ruote.
2. Accertarsi che il cingolo passi sotto le guide (se il modello è dotato di guide per i cingoli).

➤ 3.8. Sostituzione della batteria



Il blocco batteria del robot deve essere sostituito solo da un tecnico qualificato: contattare il rivenditore 

➤ 3.9. Sostituzione degli spinotti di carica

In caso di depositi sui poli, la carica può risultare disfunzionale o intermittente. In questo caso è necessario sostituirli.

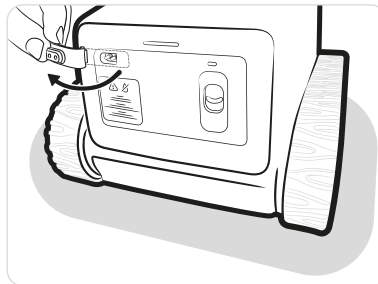
La sostituzione di poli di carica deve essere accompagnata dalla sostituzione del caricabatteria e viceversa.

In caso di sostituzione del caricabatteria, è necessario sostituire i poli anche in assenza di segni visibili di depositi.

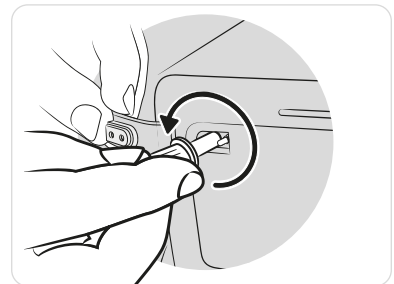
Kit di sostituzione degli spinotti



1. Aprire la porta di carica



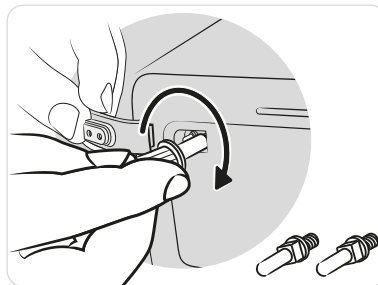
2. Togliere gli spinotti di carica usati



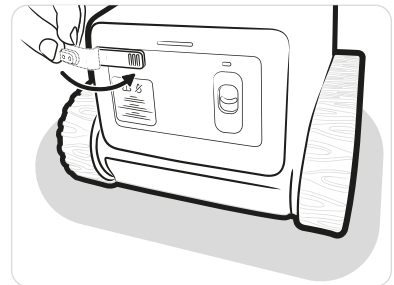
3. Prendere i nuovi spinotti



4. Montare gli spinotti




5. Chiudere la porta di carica




3.10. Stoccaggio invernale




- Prima dello stoccaggio invernale, effettuare una carica completa del robot per proteggere la durata della batteria: la spia passa su verde fisso quando il robot è completamente carico.
- Durante lo stoccaggio invernale, il robot può:
 - Restare collegato (utilizzabile senza ricarica al primo utilizzo della stagione successiva)
 - o restare scollegato (ricarica necessaria al primo utilizzo della stagione successiva).
- Riporre tutti gli elementi al riparo dal sole e dagli schizzi d'acqua.
- Conservare il robot fuori della portata di bambini e animali domestici.
- NON esporre il robot al fuoco, a temperature eccessive, a fonti che presentano un rischio di infiammabilità o a prodotti chimici per piscine e Spa.

4. Risoluzione di un problema

 **Prima di contattare il venditore, procedere a semplici verifiche, in caso di malfunzionamento, avvalendosi delle tabelle seguenti.**

- Se il problema persiste, contattate il rivenditore.
-  : Operazioni riservate a un tecnico qualificato.







4.1. Comportamento dell'apparecchio

Il robot non pulisce tutta la piscina	<ul style="list-style-type: none"> • Ripetere le fasi di immersione ("2.5.3. Immergere il robot"), variando il punto di immersione nella piscina fino a trovare quello ottimale. • Il filtro è pieno o intasato: pulirlo (vedere "3.2. Pulizia del filtro").
Il robot non si appiattisce completamente contro il fondo della piscina	<ul style="list-style-type: none"> • C'è aria nella scocca dell'apparecchio. Ripetere le operazioni di immersione (vedere "2.5. Avviare un ciclo di pulizia"). • Il filtro è pieno o intasato: pulirlo (vedere "3.2. Pulizia del filtro"). • Se il filtro continua a essere ostruito malgrado la pulizia: sostituirlo. • L'elica è danneggiata: .
Il robot si mette su un fianco	<ul style="list-style-type: none"> • Si tratta di un funzionamento normale che dipende dalla forma delle piscine. Il robot ritrova la posizione corretta da solo.
Il robot non raccoglie i detriti	<ul style="list-style-type: none"> • Il filtro è pieno o intasato: pulirlo (vedere "3.2. Pulizia del filtro"). • Se il filtro continua a essere ostruito malgrado la pulizia: sostituirlo. •  Accertarsi che detriti / oggetti non blocchino l'accesso alla valvola del filtro. • Dei detriti / oggetti restano incastrati nella spazzola e non vengono raccolti: pulire la spazzola regolarmente. • Dei detriti (principalmente sabbia) restano incastrati a livello della guarnizione del coperchio: pulire la guarnizione del coperchio. Pulirla dopo ogni ciclo.
Il robot è acceso (LED acceso) ma non reagisce quando viene utilizzato	<ul style="list-style-type: none"> • Verificare che il robot sia carico (la spia è verde lampeggiante o fissa). • Verificare che il cursore scorra correttamente verso il basso poi torni alla sua posizione iniziale. • L'elica deve accendersi a intermittenza per rilevare l'acqua. Se non avviene, accertarsi che non siano presenti detriti che bloccano l'elica (vedere "3.5. Pulizia dell'elica"). • La spia si accende verde, ma il robot non si avvia: contattare il rivenditore .
Il robot non si avvia (LED spento) quando cursore è stato spinto verso il basso	<ul style="list-style-type: none"> • Il robot si mette in stand-by dopo un lungo periodo di inattività, ricollegarlo all'interno per riavviarlo, quindi avviare il ciclo se è carico. • La batteria è completamente scarica, collegare il robot per un ciclo di carica completo.

L'anello galleggiante non si trova sulla superficie dell'acqua	<ul style="list-style-type: none"> • Verificare il cordino e regolare la lunghezza, se necessario.
Il robot non risale fino alla linea d'acqua	<ul style="list-style-type: none"> • Il robot è un modello "Solo fondo". • Il robot sale una volta su 4 pareti incontrate durante il ciclo. • Verificare che il trattamento dell'acqua corrisponda ai valori indicati nella sezione "2.2." • A fine ciclo, il filtro può essere pieno o otturato: pulirlo. • Accertarsi che nessun ostacolo sia d'intralcio al robot. • La piscina è troppo profonda.
Il robot non si carica	<ul style="list-style-type: none"> • Accertarsi che la spia del caricabatteria diventi verde quando è collegato senza il robot. In caso contrario, verificare l'alimentazione (scollegare/ricollegare) o sostituire il caricabatteria. • Accertarsi che la spia del caricabatteria diventi rossa quando il robot è collegato. In caso contrario, verificare: <ul style="list-style-type: none"> - Lo stato del cavo: se è danneggiato, sostituire il caricabatterie e i poli di ricarica; - Lo stato dei contatti del caricabatteria: se sono presenti segni di corrosione sui contatti, pulirli quando sono scollegati o sostituire il caricabatterie e i poli di ricarica; - Lo stato dei contatti del pulitore: se sono presenti segni di corrosione sui contatti, pulirli con una spazzola piccola. Altrimenti, sostituire il caricabatterie e i poli di ricarica ("3.9. Sostituzione degli spinotti di carica") Se il problema persiste dopo la pulizia della porta di carica, contattare il rivenditore • Accertarsi che la spia del robot lampeggi arancione o verde quando questo è collegato al caricabatteria durante la carica. In caso contrario, isolare il robot all'esterno, al riparo dalla luce diretta del sole, a + di 2 m di distanza da un edificio e contattare il rivenditore per maggiori informazioni su come trasportare il robot completo a un centro di assistenza Fluidra.

4.2. Avvisi utente

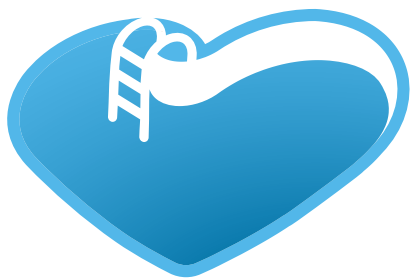
- Le spie nella parte posteriore del robot lampeggiano per segnalare un allarme per l'utente.
- Secondo il numero di lampeggiamenti consecutivi, l'errore è il seguente:

Lampeggiamento	Errore	Soluzioni
 Rossa	Motore	<ul style="list-style-type: none"> • Dopo aver avviato il ciclo di pulizia, avete atteso più di 30 secondi per immergere il robot. È necessario riavviare un ciclo. Spostare il cursore per cancellare l'errore quindi premere nuovamente il cursore per avviare il ciclo. • Verificare la presenza di detriti nell'elica e pulire l'elica, se necessario. • Controllare che detriti non impediscano alla spazzola o ai cingoli di spostarsi liberamente. • Far ruotare ogni ruota di un quarto di giro nello stesso senso fino a che non ruota in maniera fluida. Ricominciare a ruotare le ruote nel senso inverso fino a che la rotazione non è regolare. • Se il problema non si risolve, contattare il rivenditore per una diagnosi completa.
 Rossa	Batteria	<ul style="list-style-type: none"> • Il blocco batteria è difettoso, contattare il rivenditore .
 Rossa	Carica (caricabatteria o porta di carica)	<ul style="list-style-type: none"> • Verificare la presenza di segni di corrosione sulla porta di carica del robot o sul caricabatteria e pulire con una piccola spazzola. • Sostituire gli spinotti della porta di carica e il caricabatterie ("3.9. Sostituzione degli spinotti di carica"). • Se il caricabatteria continua a essere difettoso, contattare il rivenditore .
 Rossa	Superamento dei limiti di temperatura (superiori o inferiori)	<ul style="list-style-type: none"> • La temperatura rilevata è al di fuori dell'intervallo di temperatura consigliato per la ricarica del robot (5°-35°C). • Accertarsi che la temperatura della stanza si situi nell'intervallo di funzionamento. • Attendere che la temperatura del robot si abbassi e ricollegarlo.

4.3. Avvertenze di sicurezza



- Se la batteria presenta segni di danneggiamento, surriscaldamento, perdita o intrusione d'acqua, non posizionare il robot sulla stazione di carica, non maneggiare la batteria e contattare il rivenditore.
- Accertarsi che la spia del robot si accenda/lampeggi quando si collega il caricabatteria. In caso contrario, isolare il robot all'esterno, al riparo dalla luce diretta del sole, a + di 2 m di distanza da un edificio e contattare il rivenditore per maggiori informazioni su come trasportare il robot completo a un centro di assistenza Fluidra.



BSVillage

[.com](http://www.bsvillage.com)

PISCINE - WELLNESS - OUTDOOR

www.bsvillage.com

BUSINESS SHOP S.r.l. a Socio Unico
Via della Repubblica n. 19/1 - 42123 Reggio Emilia (RE)
P.Iva e C.F. 02458850357 - Cap. soc. 60.000,00 € i.v.

 www.bsvillage.com

 0522 15 36 417

 info@bsvillage.com

 0522 18 40 494