



BSVillage
PISCINE - WELLNESS - OUTDOOR

MANUALE di UTILIZZO
Robot a Batteria
Beatbot AQUASENSE PRO



www.bsvillage.com

LANGUAGE

EN	User Manual	1
IT	Manuale d'uso	20

⚠ IMPORTANT SAFETY INSTRUCTIONS

READ ALL INSTRUCTIONS BEFORE USING

When installing and using this electrical equipment, basic safety precautions should always be followed, including the following:

WARNING: Read all safety warnings and instructions. Failure to follow the warnings and instructions may result in electric shock, fire and/or serious injury.

1.1 Warnings and Cautions

• READ AND FOLLOW ALL INSTRUCTIONS.

- This product can be used by children aged 8 years and above and persons with physical, sensory, or intellectual deficiencies, or limited experience or knowledge under the supervision of a parent or guardian to ensure safe operation and to avoid any risks. Cleaning and maintenance shall not be done by children without supervision.
- Children shall not play with this product. Ensure children and pets are kept at a safe distance from the robotic pool cleaner while it is in operation.
- Prevent unintentional starting. Ensure the robot is turned off before picking up or carrying it. Carrying the robot with your finger on the power button invites accidents.
- Under abusive conditions, battery liquid may be expelled. Avoid contact. If contact occurs, rinse with water. If liquid contacts the eyes, seek medical attention. Battery liquid may cause irritation or burns.
- Do not use a battery or appliance that is damaged or modified. Damaged or modified batteries may exhibit unpredictable behavior resulting in fire, explosion or risk of injury.

- Do not use any third-party battery or charge dock. Use only with RCDS01/RCDS02 supply unit specified by the manufacturer. If the supply cord is damaged, it must be replaced by the manufacturer, its service agent or similarly qualified persons in order to avoid a hazard.
- Make sure the robot is turned off and the charge dock is unplugged before performing maintenance.
- Do not place the charge dock near a heat source. Follow all charging instructions and do not charge the appliance outside of the temperature range specified in the instructions. Charging improperly or at temperatures outside of the specified range may damage the battery and increase the risk of fire.
- This product contains batteries that can only be replaced by qualified technicians. Do not modify or attempt to repair the appliance or the battery except as indicated in the instructions for use and care. Have servicing performed by a qualified repair person using only identical replacement parts. This will ensure that the safety of the product is maintained.
- Do not enter pool while the robot is working in water.

- When the robotic pool cleaner is underwater or other scenarios where it is not convenient to lift the robot directly, it needs to be pulled out using the supplied hook. Please use the hook correctly and carefully to avoid any accidental injury.
- Do not expose a battery pack or appliance to fire or excessive temperature. Exposure to fire or temperature above 130°C may cause explosion. The temperature of 130°C can be replaced by the temperature of 265°F.
- Under normal use of condition, this equipment should be kept a separation distance of at least 20 cm (7.87 inches) between the antenna and the body of the user.

- The robot is equipped with a range of cutting-edge sensors that play a crucial role in its functionality and performance. To ensure the robot's performance and lifespan, please do not place the robot under extreme environmental conditions for a long time, such as high temperature, strong light, or low temperature. It is recommended to use and store the robot within the requirements of this manual.
- Exceeding an altitude of 2100 m (6889.77ft) will cause the robotic pool cleaner to be unable to function properly. Therefore, please ensure that the robot is used in areas that comply with this altitude restriction to avoid any issues arising from operating the robot at high altitudes.

• **SAVE THESE INSTRUCTIONS.**

1.2 FCC/IC Statement

Any changes or modifications not expressly approved by the part responsible for compliance could void the user's authority to operate the equipment. This equipment has been tested and found to comply with the limits for a Class B digital device, under part 15 of the FCC Rules. These limits are designed to provide reasonable protection against harmful interference in a residential installation. This equipment generates uses and can radiate radio frequency energy and, if not installed and used in accordance with the instructions, it may cause harmful interference to radio communications. However, there is no guarantee that interference will not occur in a particular installation. If this equipment does cause harmful interference to radio or television reception, which can be determined by turning the equipment off and on, the user is encouraged to try to correct the interference by one or more of the following measures:

- Reorient or relocate the receiving antenna.
- Increase the separation between the equipment and receiver.
- Connect the equipment to an outlet on a circuit different from that to which the receiver is connected.
- Consult the dealer or an experienced radio/TV technician for help.

1.3 MPE Requirements

To satisfy FCC / IC RF exposure requirements, a separation distance of 20 cm or more should be maintained between the antenna of this device and persons during device operation. To ensure compliance, operation closer than this distance is not recommended.

Under normal use conditions, this equipment should be kept a separation distance of at least 20cm between the antenna and the body of the user.

1.4 CEC

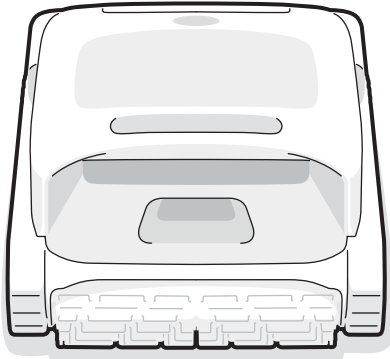
Press and hold "ECO Mode" button for about 20s to enable CEC Mode. And press any button to disable it.

1.5 Water Conditions for Robot Use

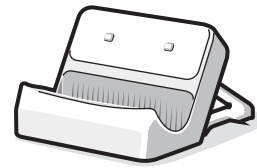
Chlorine	Max 4 PPM
PH	7.0-7.8
Temperature	6-35°C (42.8-95 °F)
Salt	Maximum = 5000 PPM
Water Depth	0.5-3.0 m (1.64-9.84 ft)
Ingress Protection	IP68 for robotic pool cleaner, IPX4 for charge dock

2 Packaging and Accessories

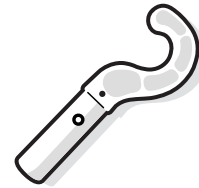
Robotic Pool Cleaner



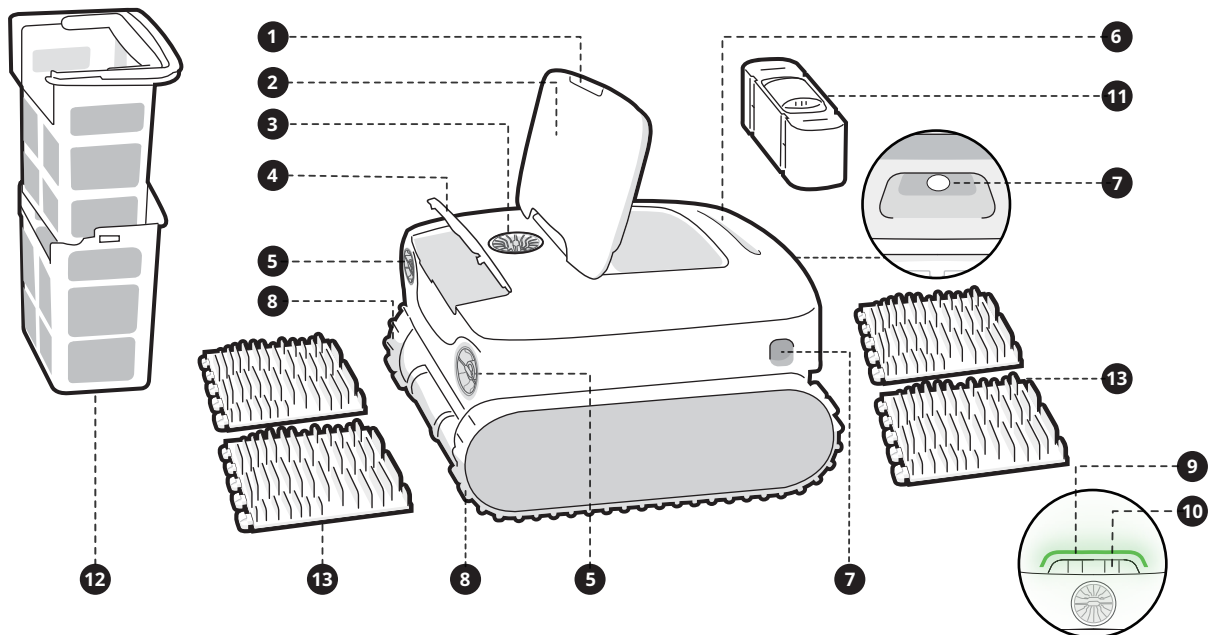
Charge Dock



Hook



3 Product Structure Diagram



- | | | |
|------------------------------|-----------------------------|--|
| ① Push-to-open Switch | ⑥ Handle | ⑪ Clarifying Agent Kit (sold separately) |
| ② Filter Basket Cover | ⑦ Ultrasonic Smart Sensor*2 | ⑫ Dual Filter Basket |
| ③ Water Outlet | ⑧ Track Wheel*2 | ⑬ Dual Roller Brush*2 |
| ④ Clarifying Agent Kit Cover | ⑨ Panel Indicator | |
| ⑤ Propeller*2 | ⑩ Mode Button | |

* The diagram is for reference only. Please refer to the actual product for accuracy.

4 Product Specifications

Model	AquaSense Pro
Working Voltage	Robotic pool cleaner: 21.6 V Charge dock: 100-240 V, 50/60 Hz
Run Time	≈3-3.5 h
Charge Input	Charge dock: 100-240 V, 50/60 Hz
Charge Output	Charge dock: 28 V $\overline{=}$ 3 A
Nominal Capacity	10400 mAh
Charging Time	3-3.5 h
Operation Frequency	2400-2483.5 MHz
Maximum Output Power	< 20 dBm
Max Capacity of Filter Basket	3.7 L
Running Speed	0.18 m/s (0.59 ft/s)
Charging Environment Temperature	0°C~40°C (32°F~104°F)
Working Water Depth	0.5 m-3 m (1.64 ft-9.84 ft)
Product Storage Temperature (Robotic Pool Cleaner and Charge Dock)	-20°C~45°C (-4°F~113°F) RH≤75%



○ Power Button ③

Short press to turn the robot on, and press and hold for about 3s to turn it off.

○ Mode Button

Short press the corresponding mode button to switch.

- Quick mode (①): Clean the floor once;
(The default mode upon factory settings)
- Standard mode (②): Clean once in the order of floor, walls and waterline;
- Pro mode (④): Clean once in the order of floor, walls, waterline and surface;
- ECO mode (⑤): By default, clean the floor every two days.

○ Hotspot Configuration

Press and hold both the "Power (③)" and "Quick Mode (①)" buttons simultaneously for about 3s to trigger the hotspot configuration.

○ Factory Reset

Press and hold the "Standard Mode (②)", "Power (③)" and "Pro Mode (④)" buttons simultaneously for about 10s to restore the factory settings.

6.1 Instructions for Using the APP

APP Download

You can either scan the QR code below or search for "Beatbot" in the App Store or Google Play to download the APP.



Robot Connection

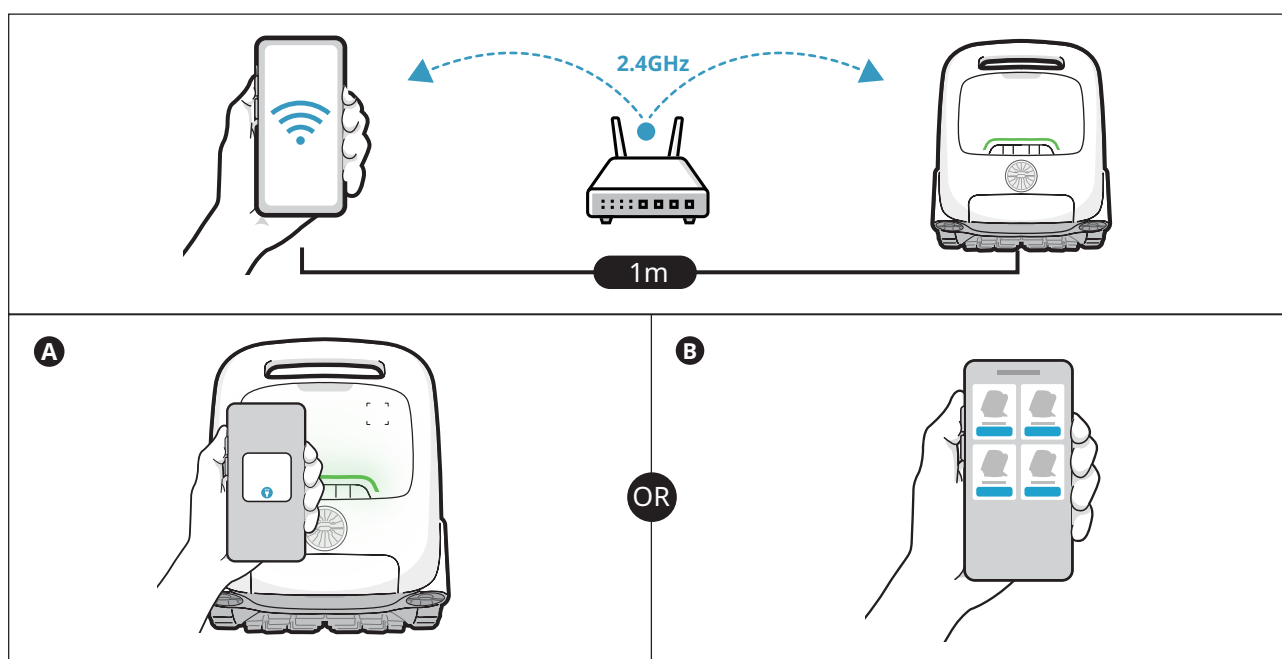
Please check the following items before connecting:

- Make sure the robot is turned on;
- Confirm that both your mobile phone and the robot are within the same Wi-Fi coverage range with a strong signal;
- Ensure your phone is connected to Wi-Fi, supporting only the 2.4GHz network;
- Bring the phone close to the robot (the distance between your phone and the robot should be within 1m).

Press the "Power" and "Quick Mode" buttons simultaneously for about 3s, and when you see the indicator flashing blue, the robot is ready for network setup. Then, you can choose either of the following methods to complete the connection:

A. Scan to add (recommended): Tap the "Scan to Add" on the home page of the APP, aim the camera at the QR code on the robot, and follow the APP instructions to complete the connection.

B. Add manually: Tap the "Add Device" on the home page of the APP, choose your robot model, and follow the APP instructions to complete the connection.



7.1 Charging

- **Install the charge dock**

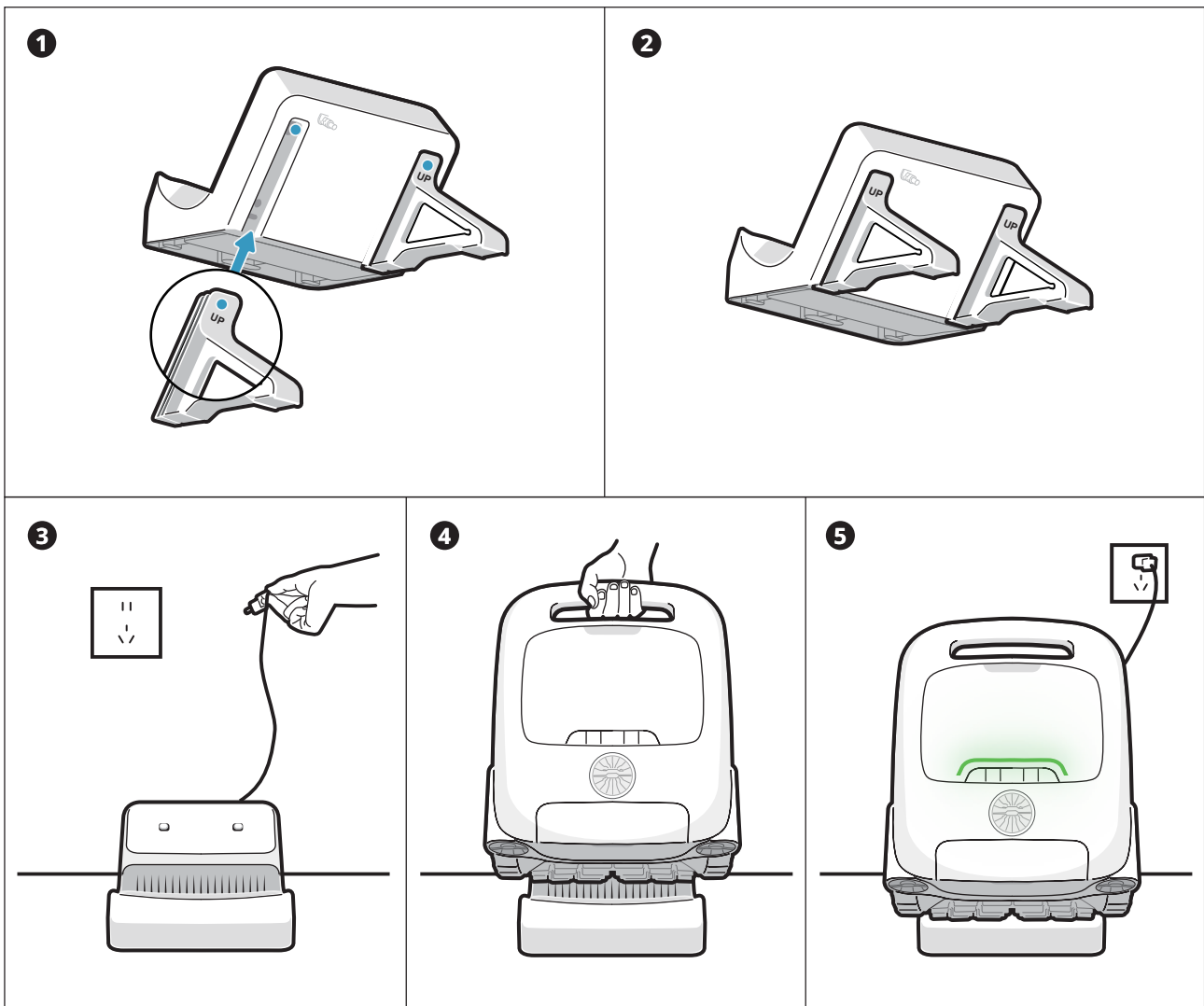
Push the bracket from the bottom up into the groove on the back of the charge dock (❶). It is properly installed when you hear a "click" (❷).

- **Connect the power supply**

Plug into the power source (❸).

- **Charge the robot**

Place the robot on the charge dock (❹). When the panel indicator on the robot shows a breathing light (❺), it means the robot is charging.

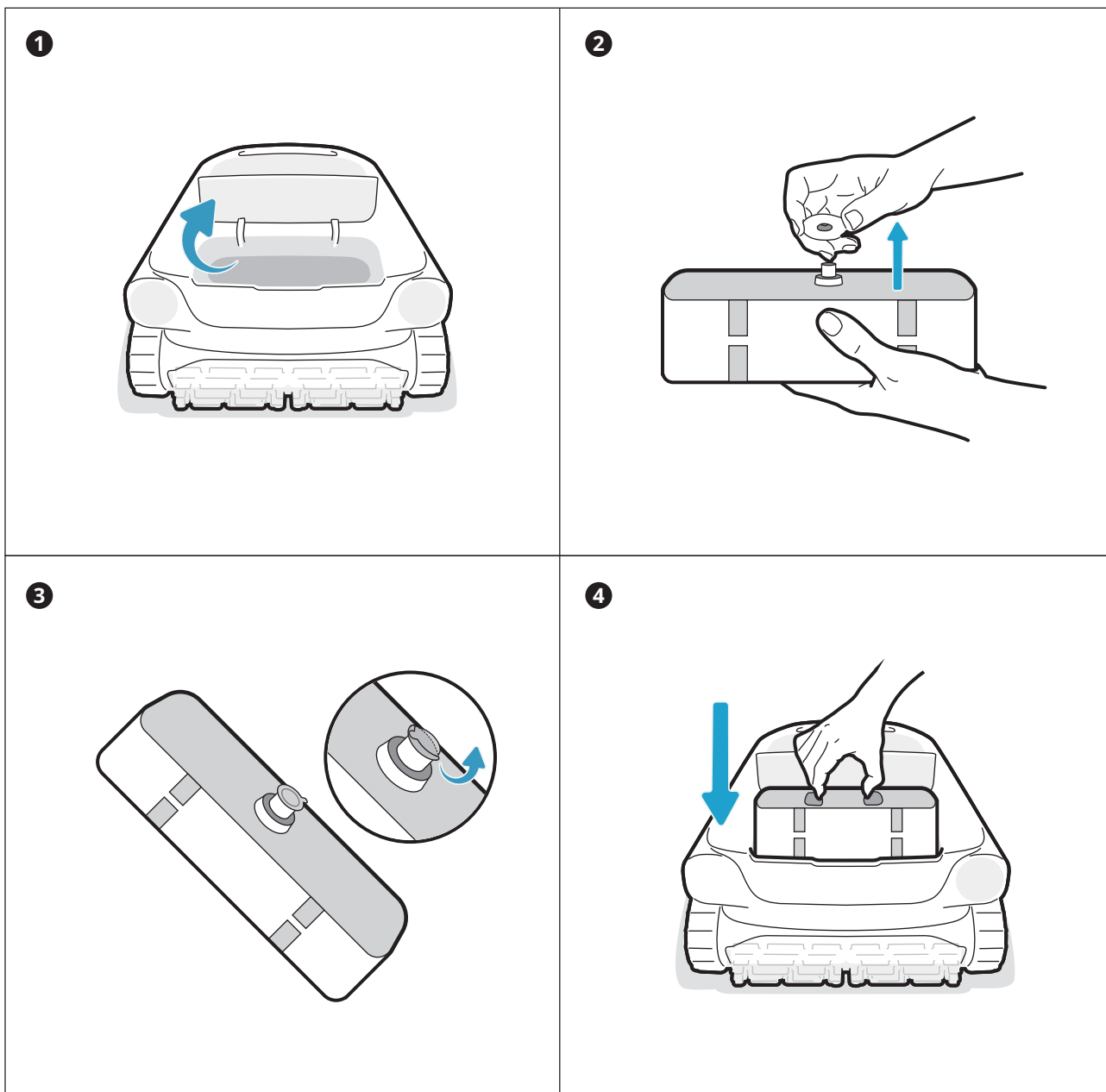


- 💡 **Tips**

- Before using the robot, please make sure it is sufficiently powered.
- The charging temperature is 0°C ~ 40°C / 32~104°F. While charging, it is recommended to keep the robot within the Wi-Fi coverage area and away from moisture and direct sunlight.

7.2 Installation of Clarifying Agent Kit (Sold Separately)

- Open the top cover of the robot (❶).
- Take out the clarifying agent kit and remove the cap (❷).
- Tear off the aluminum film on the interface of the kit (❸).
- Install the kit onto the robot with the interface facing downwards and press it until you hear a "click". Then, put on the back cover (❹).



EN

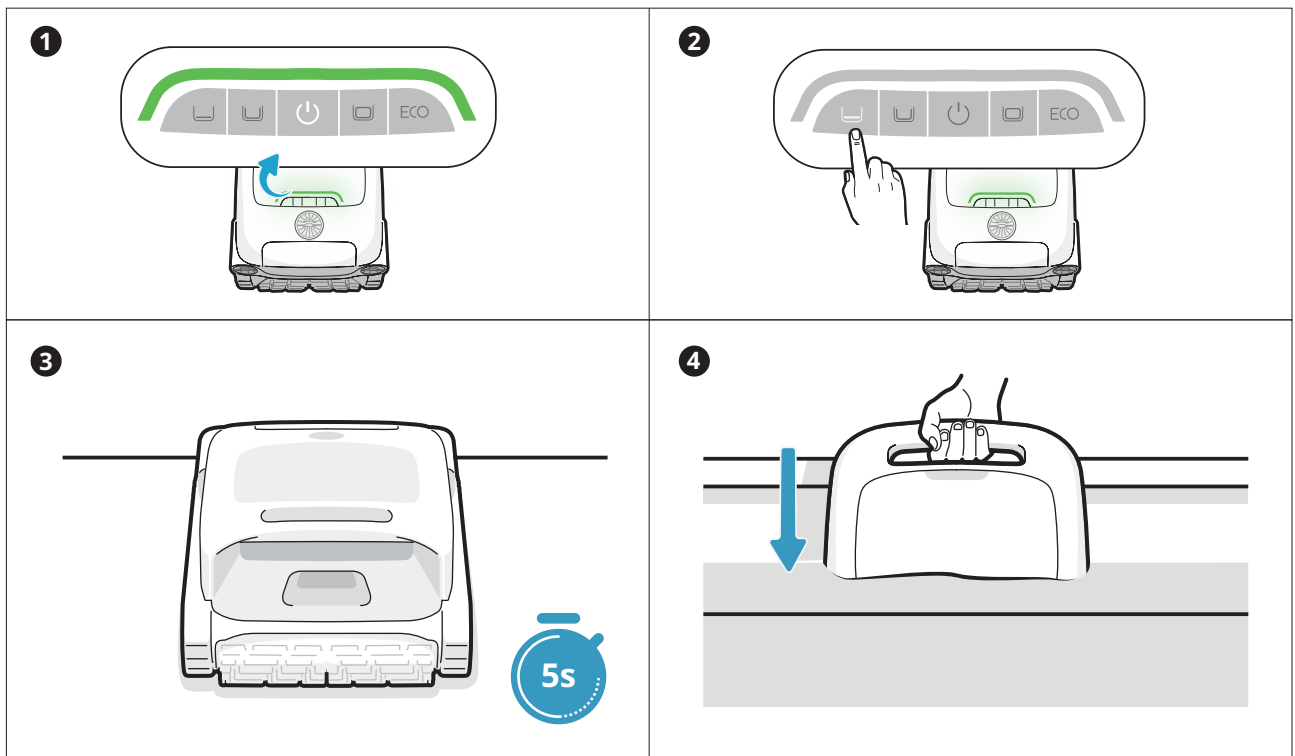


Tip

The clarifying agent kit is not included in the product package.

7.3 Before Cleaning

- Before cleaning, make sure the robot is turned on and has enough power. The panel indicator on the robot should be solid green when the robot is fully charged (❶). (If you have connected the robot to the APP, you can also check the power level within the APP).
- Set the cleaning mode, and the selected mode button will show solid white (❷).
- **Before entering the water, place the robot on a level surface and wait for about 5s for it to calibrate (❸).**
- After placing the robot in the water, it will start cleaning automatically (❹).



! Before entering the water, it is crucial to place the robot on a level ground and to wait for about 5s for it to calibrate. By following these steps, you ensure maximize the effectiveness of the robot's cleaning path.

💡 Tips



Before cleaning, please make sure there are no foreign objects such as towels or toys in the pool.



Avoid animals and people from entering the pool during cleaning.

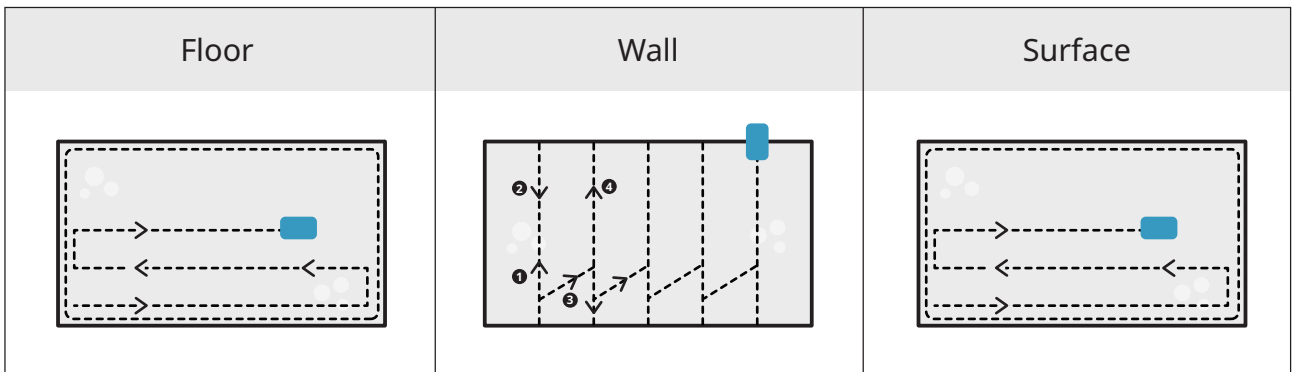


Please turn off the pool circulation or heating system before cleaning.

7.4 During Cleaning

* The robotic pool cleaner will automatically disconnect from the phone after entering the water.

Cleaning Path:



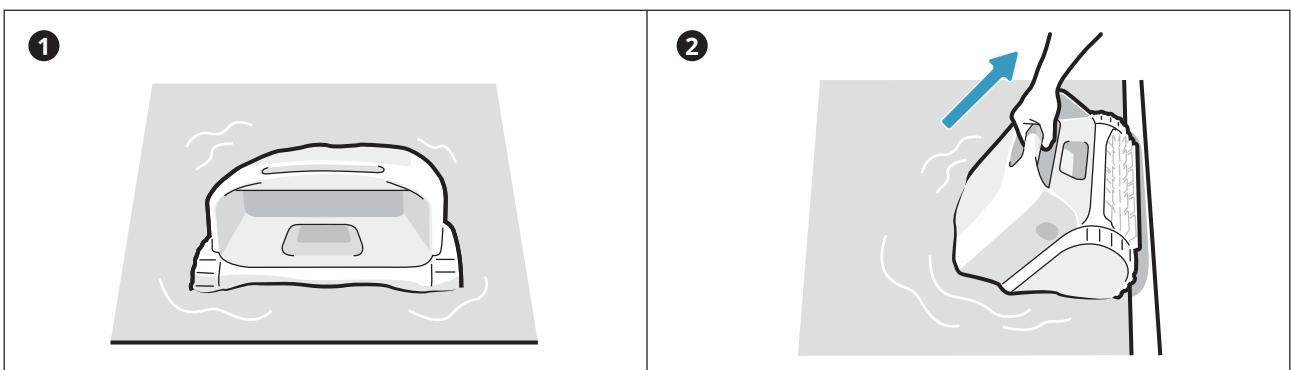
💡 Tips

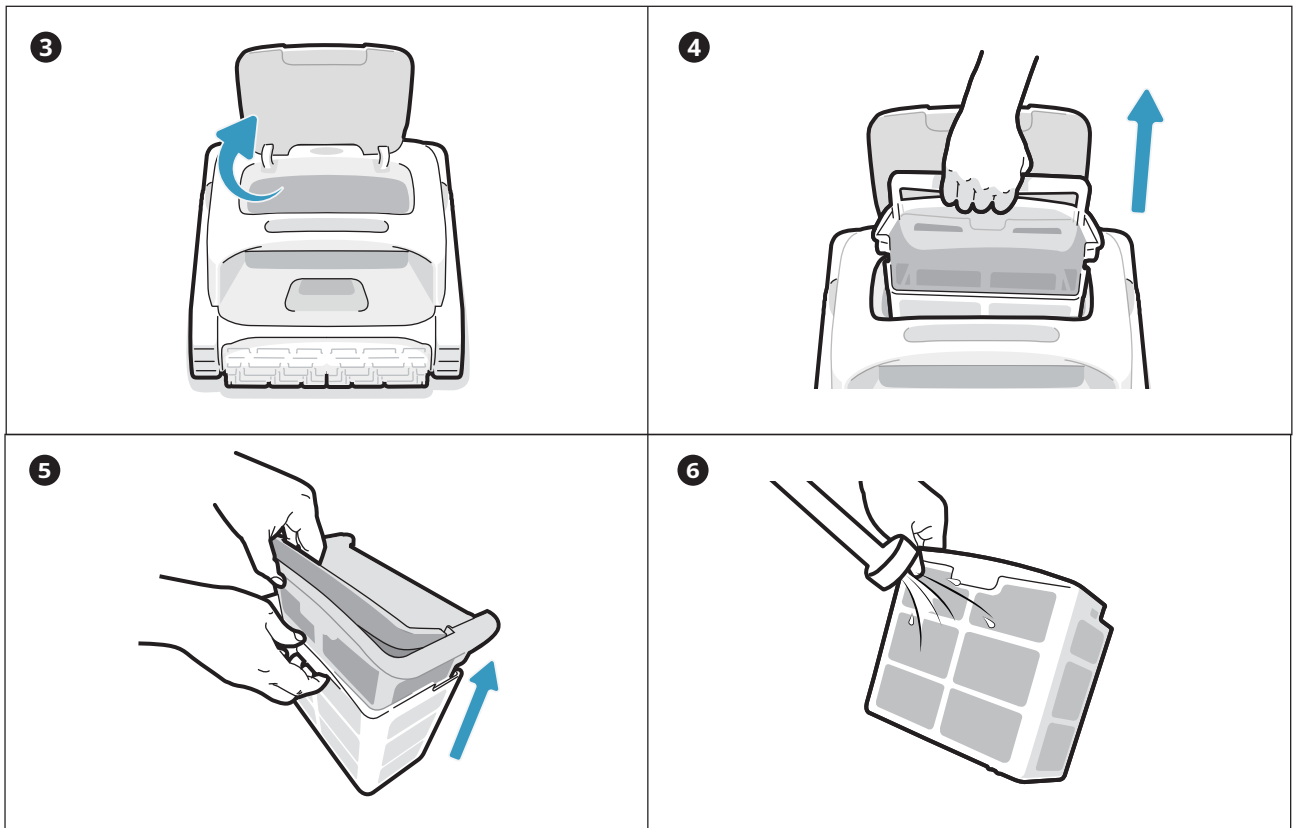
- After the cleaning cycle is completed, pull out the robot gently. Then, the relevant cleaning data will be synchronized once the APP automatically connects (the robot must be within the Wi-Fi coverage area).
- When the robotic pool cleaner does not have enough power to complete this cleaning task, it will automatically climb the wall and stop on the surface next to the wall, and the panel indicator on the robot will show solid orange.
- To ensure the robot's cleaning performance and lifespan, do not take out the filter basket during cleaning.

EN

7.5 After Cleaning

- After the cleaning task is completed, the robotic pool cleaner will automatically moor at the edge of the pool (**1**).
- Pull the robot out of the swimming pool gently (**2**).
- Clean the filter basket
Open the top cover of the robot (**3**), take out the filter basket (**4**), separate the outer and inner baskets (**5**). Rinse the baskets and re-assemble it into the robot (**6**).

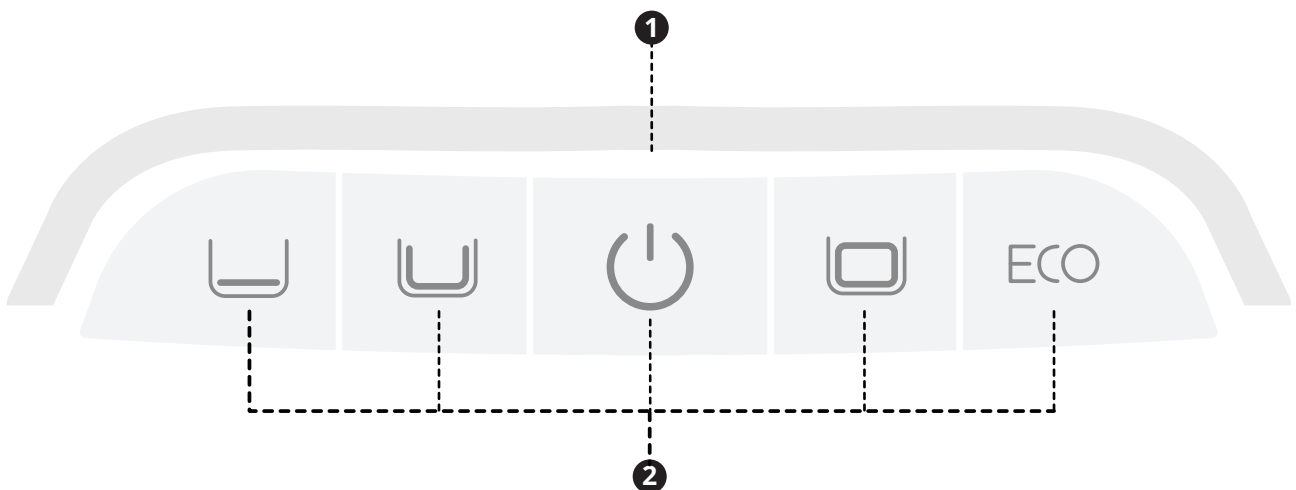




Tips

- After completing the cleaning and pulling out of the water, the robot will automatically drain.
- After the robot stops dripping water, put it back on the charge dock for the next use.
- If the robot fails to return to the shore automatically, please use the supplied hook to pull it to the surface and then lift it out.



8 Lighting Effects



1 Panel Indicator

- Solid green light Sufficient battery power
- Solid yellow light 15% ≤ Battery ≤ 30%
- Solid orange light Battery ≤ 15%
- Flashing orange light Robot malfunction
- Flashing blue light Network configuring/OTA upgrading
- Breathing light (The displayed light color corresponds to the current battery level) Charging

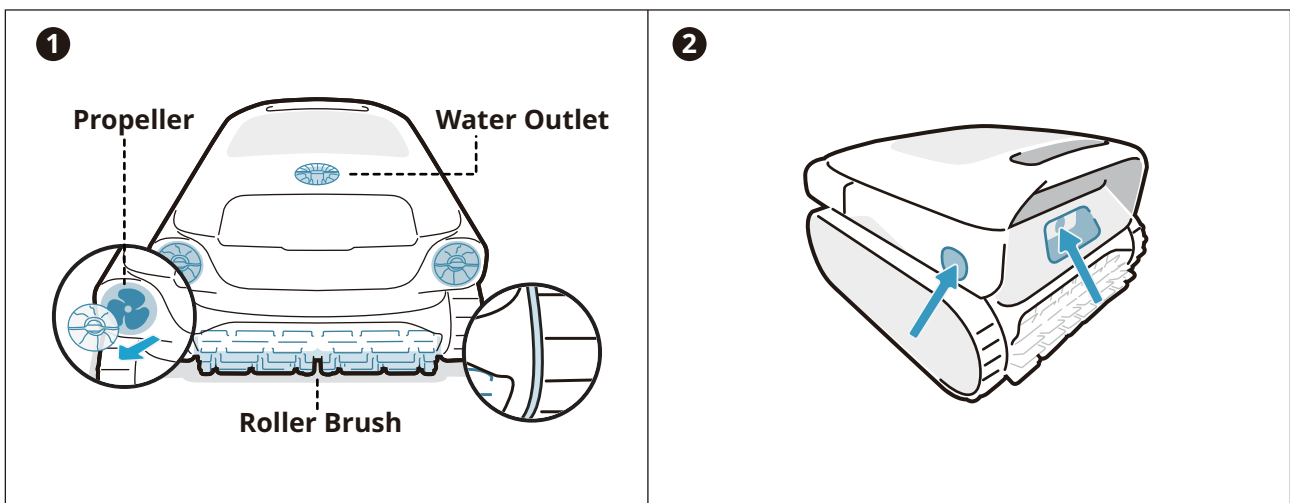
2 Power Button+Mode button

-  Solid white light Robot is powered on;  Flashing white light Returning This cleaning mode is selected

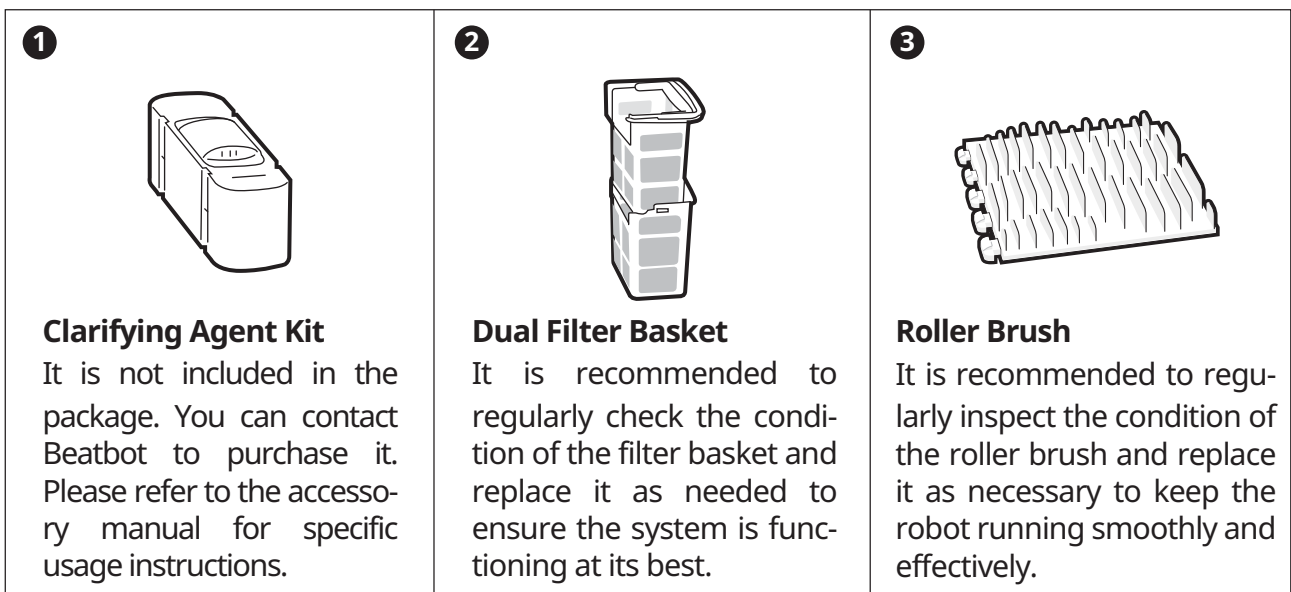
9 Maintenance and Replacement

9.1 Maintenance

- After each use, check and clean any foreign objects, such as tangled hair and trapped sand, from the water outlet, track wheels, propellers (which can be disassembled for cleaning) and roller brushes.
- Clean the ultrasonic smart sensors. Ensure no obstacles on the sensors before cleaning.



9.2 Replaceable Accessories



10 Storage

- Find an appropriate indoor storage space that is cool, dry, and shielded from direct sunlight, rain, frost.
- Keep the robotic pool cleaner away from extreme temperatures, open flames, and places accessible to children.
- Properly protect it from dust when stored for a long period of time.
- Power off and disconnect it from the power source when storing. Please check the battery level at least every 6 months and charge the battery to around 50%.
- After each use, ensure that the water inside the robot has been completely drained out and that it is dry. To enable draining, press and hold the "Pro Mode" button for 3 seconds. Please wait for about 3 minutes for the robot to finish draining.

11 FAQ

11.1 What type swimming pool is suitable?

Available for all shapes of pools, and pools of vinyl, fiberglass, ceramic and other materials.

11.2 Why does the robot not move or move slowly at the pool floor?

- Please turn off the pool circulation or heating system before cleaning.
 - The robot may be stuck by the drain or other obstacles on the pool floor. If it does not get out of the trap successfully after a few minutes, please help it manually by using the hook. And the robot will resume cleaning after getting out of the trap.
 - If the pool is too dirty, the robot will quickly suction up debris and sludge. Please check the filter basket promptly to see if it needs cleaning.
-

11.3 Why is there water in the new machine?

As each machine needs to undergo strict testing before leaving the factory, including underwater testing, etc., there will be a small amount of residual water stains, which is normal, please feel free to use it.

11.4 Why does it take so long for the robot to enter the water?

The robot needs some time to release the air in the floating chamber when it enters the water. Please wait patiently for about 3 minutes.

11.5 Why doesn't the robot follow the S-shaped path during pool floor cleaning?

- In cases where the connection between the pool floor and walls is curved or the pool shape is too complex, the robot will switch to DeepSense Mode for a better cleaning.
- The robot is in MultiZone Mode cleaning.

11.6 How to perform OTA upgrades?

To perform OTA upgrades, please follow these steps:

- Connect your robot to the APP.
 - Access the "Settings" menu in the APP and navigate to the "Firmware Upgrade" section.
 - Follow the prompts to initiate the upgrade process. During the upgrade, please make sure:
 - The robot remains connected to the charge dock or is in a charging state;
 - The robot's battery level is sufficient (you can check the APP for details);
 - Both your phone and the robot have access to a stable network connection.
-

11.7 Why is the robot offline?

- Weak Wi-Fi signal: the robot is far away from the area of Wi-Fi signal or it enters the water, causing the network to disconnect. The robot will connect automatically when the signal is restored.
 - Device shutdown: the robot automatically shuts down when it runs out of power. After charging and powering on, the robot will connect automatically.
 - Device is connected by another account: the robot has been connected by another user. You can reset its Wi-Fi and connect again.
 - Router related: If the router is rebooting, if there are changes to the router's Wi-Fi name or password, or if the router has blacklisted the device, please address these issues first to determine if the device comes back online. If the issue persists, reset the Wi-Fi and reconnect.
-

EN

11.8 Why does the robot stop at the pool floor and not move?

Please check if the robot is in ECO mode. In this mode, the robot will stop at the pool floor after completing the cleaning and wait there. It will clean again every other day.

11.9 Why can't the robot be charged?

- Please check if the robot is properly plugged in.
 - Ensure that the robot is correctly positioned on the charge dock.
 - Examine whether the charging pins of the dock and the robot are rusted or soiled. If so, please clean them before attempting to charge again.
-

11.10 Why is there noise before the robot starts cleaning and finishes cleaning?

This is normal. The robot is draining, and it is expected to last for about 3 minutes.

11.11 Why does the robot go offline after entering the water?

Wi-Fi signals operate using 2.4GHz electromagnetic waves to transmit data. Water, being a medium with a high dielectric constant, can absorb and scatter these electromagnetic waves significantly. When the robot is submerged in water, the water acts as a barrier that severely attenuates the Wi-Fi signal, making it difficult for the robot to maintain a stable connection to the network. The loss or weakening of the Wi-Fi signal in water can cause the robot to lose its connection to the network and go offline.

11.12 What should I pay attention to if the pool is extremely dirty, especially at the beginning of the season or after a long period of inactivity?

Our AquaSense Pro comes with a double-layer filter basket. The outer filter, which is finer, can quickly reach its limit when dealing with a high concentration of fine sediment. This can lead to reduced cleaning effectiveness and even trigger an alarm indicating that the filter basket is full. In such situations, it is recommended to use a separate inner filter basket initially to capture larger debris. And turn on the circulation system to help the pool clear up more quickly. After the initial cleaning and circulation, you can switch back to the double-layer filter basket for a more thorough cleaning.

11.13 Why does the robot automatically return when the battery is not used up?

The robot returns automatically before the battery is depleted to prevent the following situations:

- In case the battery runs out and the robot shuts down, it may not be able to report its status in a timely manner.
- To prevent deep discharging of the battery, which can help prolong the battery's lifespan. Before each use, please ensure that the robot has sufficient battery power for optimal performance.

Warranty Policy	2-year warranty
After-sales Email	service@beatbot.com
Official Website	www.beatbot.com
North America Toll Free	(833) 702-4399 Mon-Sun 9:00 am-6:00 pm (CST)

* Please refer to the Beatbot official website for the latest after-sales policy.

The lithium-ion pack contains substances that are hazardous to the environment. Before disposing of the robot, please remove the battery pack, then discard or recycle it. It is used according to local laws and regulations of the country or region.

WEEE Information

All products bearing this symbol are waste electrical and electronic equipment (WEEE as in directive 2012/19/EU) which should not be mixed with unsorted household waste. Instead, you should protect human health and the environment by handing over your waste equipment to a designated collection point appointed by the government or local authorities for recycling waste electrical and electronic equipment. Correct disposal and recycling will help prevent potential negative consequences to the environment and human health. Please contact the installer or local authorities for more information about the location as well as the terms and conditions of such collection points.

⚠ ISTRUZIONI DI SICUREZZA IMPORTANTI

LEGGERE TUTTE LE ISTRUZIONI PRIMA DELL'USO

Quando si installa e si usa questa apparecchiatura elettrica, è necessario osservare sempre le precauzioni di sicurezza di base, comprese le seguenti:

AVVERTENZA: leggere tutte le istruzioni e le avvertenze di sicurezza. Il mancato rispetto delle avvertenze e delle istruzioni può causare shock elettrico, incendi e/o lesioni gravi.

1.1 Avvertenze e attenzioni

• LEGGERE E SEGUIRE TUTTE LE ISTRUZIONI.

- Questo prodotto può essere utilizzato da bambini di età pari o superiore a 8 anni e da persone con deficit fisici, sensoriali o intellettuali, o con esperienza o conoscenze limitate, sotto la supervisione di un genitore o di un tutore per garantire un funzionamento sicuro ed evitare qualsiasi rischio. La pulizia e la manutenzione non devono essere eseguite da bambini senza supervisione.
- I bambini non devono giocare con questo prodotto. Assicurarsi che bambini e animali domestici siano tenuti a distanza di sicurezza dal robot pulitore per piscina mentre è in funzione.
- Prevenire l'avviamento involontario. Assicurarsi che il robot sia spento prima di sollevarlo o trasportarlo. Portare il robot con il dito sul pulsante di accensione favorisce gli incidenti.
- In condizioni di uso non corretto, è possibile che il liquido della batteria venga espulso. Evitare il contatto. In caso di contatto, sciacquare con acqua. Se il liquido entra a contatto con gli occhi, rivolgersi a un medico. Il liquido della batteria può causare irritazioni o ustioni.
- Non utilizzare batterie o apparecchi danneggiati o modificati. Le batterie danneggiate o modificate possono avere un comportamento imprevedibile con conseguente incendio, esplosione o rischio di lesioni.
- Non utilizzare batterie o dock di ricarica di terze parti. Utilizzare solo con l'unità di alimentazione RCDS01/RCDS02 specificata dal produttore. Se il cavo di alimentazione è danneggiato, deve essere sostituito dal produttore, dal suo agente di assistenza o da persone analogamente qualificate, al fine di evitare pericoli.
- Assicurati che il robot sia spento e la dock di ricarica sia scollegata prima di eseguire la manutenzione.
- Non collocare il dock di ricarica vicino a una fonte di calore. Seguire tutte le istruzioni di carica e non caricare l'apparecchio al di fuori dell'intervallo di temperatura specificato nelle istruzioni. Una carica impropria o a temperature al di fuori dell'intervallo specificato può danneggiare la batteria e aumentare il rischio di incendio.
- Questo prodotto contiene batterie che possono essere sostituite solo da tecnici qualificati. Non modificare o tentare di riparare l'apparecchio o la batteria se non come indicato nelle istruzioni per l'uso e la cura. Far eseguire la manutenzione da un tecnico qualificato utilizzando solo parti di ricambio identiche. Questo garantirà di mantenere la sicurezza del prodotto.
- Non entrare in piscina mentre il robot lavora in acqua.

- Quando il robot pulitore per piscina è sott'acqua o in altre situazioni in cui non è conveniente sollevarlo direttamente, è necessario estrarlo utilizzando il gancio in dotazione. Utilizzare il gancio in modo corretto e con attenzione per evitare lesioni accidentali.
- Non esporre il pacco batteria o l'apparecchio al fuoco o a temperature eccessive. L'esposizione al fuoco o a temperature superiori a 130 °C può causare esplosioni. La temperatura di 130 °C può essere sostituita dalla temperatura di 265 °F.
- In condizioni d'uso normali, questa apparecchiatura deve essere tenuta a una distanza di almeno 20 cm (7,87 pollici) tra l'antenna e il corpo dell'utente.

- Il robot è dotato di una serie di sensori all'avanguardia che svolgono un ruolo fondamentale per la sua funzionalità e le sue prestazioni. Per garantire le prestazioni e la durata del robot, non posizionare il robot in condizioni ambientali estreme per lungo tempo, come ad esempio temperature elevate, luce forte o basse temperature. Si raccomanda di utilizzare e conservare il robot nel rispetto dei requisiti del presente manuale.
- Se si supera un'altitudine di 2100 metri (6889,77 piedi), il robot pulitore per piscina non è in grado di funzionare correttamente. Pertanto, assicurarsi che il robot sia utilizzato in aree che rispettano questa restrizione di altitudine per evitare qualsiasi problema derivante dal funzionamento del robot ad alta quota.

• **C O N S E R V A R E
QUESTE ISTRUZIONI.**

1.2 Dichiarazione FCC/IC

Eventuali cambiamenti o modifiche non espressamente approvati dalla parte responsabile della conformità potrebbero invalidare l'autorità dell'utente a utilizzare l'apparecchiatura. Questa apparecchiatura è stata testata ed è risultata conforme ai limiti previsti per i dispositivi digitali di Classe B, ai sensi della parte 15 delle Norme FCC. Questi limiti sono concepiti per fornire una protezione ragionevole contro le interferenze dannose in un'installazione residenziale. Questa apparecchiatura genera, usa e può irradiare energia in radiofrequenza e, se non viene installata e utilizzata secondo le istruzioni, può causare interferenze dannose alle comunicazioni radio. Tuttavia, non è possibile garantire che non si verifichino interferenze in una particolare installazione. Se questa apparecchiatura causa interferenze dannose alla ricezione radiotelevisiva, che possono essere determinate spegnendo e riaccendendo l'apparecchiatura, l'utente è invitato a cercare di correggere l'interferenza utilizzando una o più delle seguenti misure:

- Riorientare o riposizionare l'antenna ricevente.
- Aumentare la distanza tra l'apparecchiatura e il ricevitore.
- Collegare l'apparecchio a una presa di corrente su un circuito diverso da quello a cui è collegato il ricevitore.
- Consultare il rivenditore o un tecnico radiotelevisivo esperto.

1.3 Requisiti MPE

Per soddisfare i requisiti di esposizione alle radiofrequenze FCC/IC, è necessario mantenere una distanza di almeno 20 cm tra l'antenna di questo dispositivo e le persone durante il suo funzionamento. Per garantire la conformità, si sconsiglia il funzionamento a una distanza inferiore a quella indicata.

In condizioni d'uso normali, questa apparecchiatura deve essere tenuta a una distanza di almeno 20 cm tra l'antenna e il corpo dell'utente.

1.4 CEC

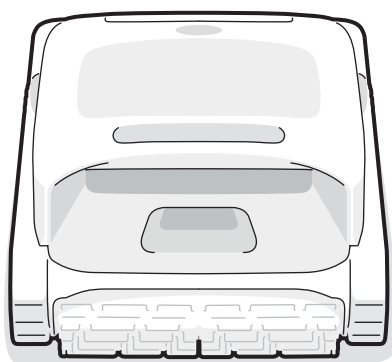
Tenere premuto il pulsante "Modalità ECO" per circa 20 secondi per attivare la Modalità CEC. E premere qualsiasi pulsante per disattivarla.

1.5 Condizioni dell'acqua per l'uso del robot

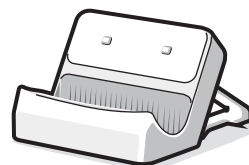
Cloro	Max. 4 PPM
PH	7,0-7,8
Temperatura	6-35°C (42,8-95 °F)
Sale	Massimo = 5000 PPM
Profondità dell'acqua	0,5-3,0 m (1,64-9,84 piedi)
Protezione ingresso	IP68 per il robot pulitore per piscina, IPX4 per il dock di ricarica

2 Imballaggio e accessori

Robot pulitore per piscina



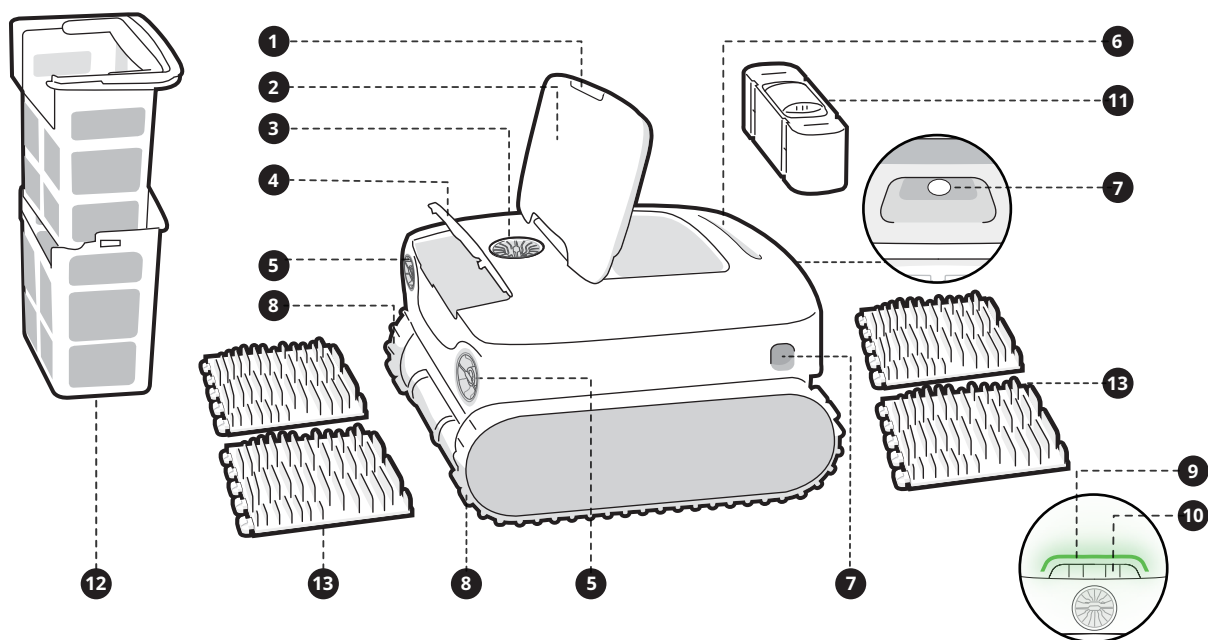
Dock di ricarica



Gancio



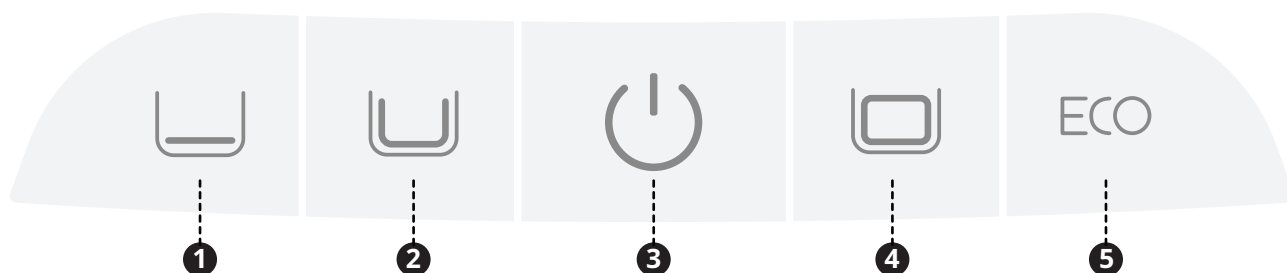
3 Diagramma della struttura del prodotto



- | | | |
|--|-----------------------------|--|
| 1 Interruttore di apertura a pressione | 5 Elica x 2 | 11 Kit agente chiarificatore (venduto separatamente) |
| 2 Coperchio del cestello del filtro | 6 Maniglia | 12 Doppio cestello del filtro |
| 3 Uscita acqua | 7 Sensore ad ultrasuoni x 2 | 13 Spazzola a doppio rullo x 2 |
| 4 Coperchio kit agente chiarificatore | 8 Ruota di tracciamento x 2 | |
| | 9 Indicatore pannello | |
| | 10 Pulsanti modalità | |

* Il diagramma è solo a titolo di riferimento. Si prega di fare riferimento al prodotto effettivo per l'accuratezza.

Modello	AquaSense Pro
Tensione di esercizio	Robot pulitore per piscina: 21.6 V Dock di ricarica: 100-240 V, 50/60 Hz
Tempo di funzionamento	≈3-3,5 h
Ingresso di carica	Dock di ricarica: 100-240 V, 50/60 Hz
Uscita di carica	Dock di ricarica: 28 V $\overline{=}$ 3 A
Capacità nominale	10400 mAh
Tempo di ricarica	3-3,5 h
Frequenza di funzionamento	2400-2483,5 MHz
Potenza massima di uscita	< 20 dBm
Capacità massima del cestello del filtro	3,7 l
Velocità di funzionamento	0,18 m/s (0,59 piedi/s)
Temperatura dell'ambiente di carica	0 °C~40 °C (32 °F~104 °F)
Profondità di lavoro dell'acqua	0,5 m - 3 m (1,64 piedi - 9,84 piedi)
Temperatura di stoccaggio del prodotto (Robot pulitore per piscina e dock di ricarica)	-20 °C~45 °C (-4 °F~113 °F) RH<=75%



o **Pulsante di alimentazione (3)**

Premere brevemente per accendere il robot e tenere premuto per circa 3 secondi per spegnerlo.

o **Pulsante modalità**

Premere brevemente il pulsante corrispondente della modalità per cambiare.

- Modalità rapida (1): pulisce il pavimento una volta;
(La modalità predefinita in base alle impostazioni di fabbrica)
- Modalità Standard (2): pulisce una volta, nell'ordine, pavimento, pareti e linea d'acqua;
- Modalità Pro (4): pulisce una volta, nell'ordine, pavimento, pareti, linea d'acqua e superficie;
- Modalità ECO (5): come impostazione predefinita, pulisce il pavimento ogni due giorni.

o **Configurazione hotspot**

Premere il pulsante "Alimentazione (3)" e "Modalità rapida (1)" contemporaneamente per circa 3 secondi per attivare la configurazione dell'hotspot.

o **Ripristino delle impostazioni di fabbrica**

Tenere premuto il pulsante "Modalità Standard (2)", "Alimentazione (3)" e "Modalità Pro (4)" contemporaneamente per circa 10 secondi per ripristinare le impostazioni di fabbrica.

6.1 Istruzioni per usare la APP

o Scaricare la APP

È possibile scansionare il codice QR qui sotto oppure cercare "Beatbot" nell'App Store o in Google Play per scaricare l'APP.



o Collegamento del robot

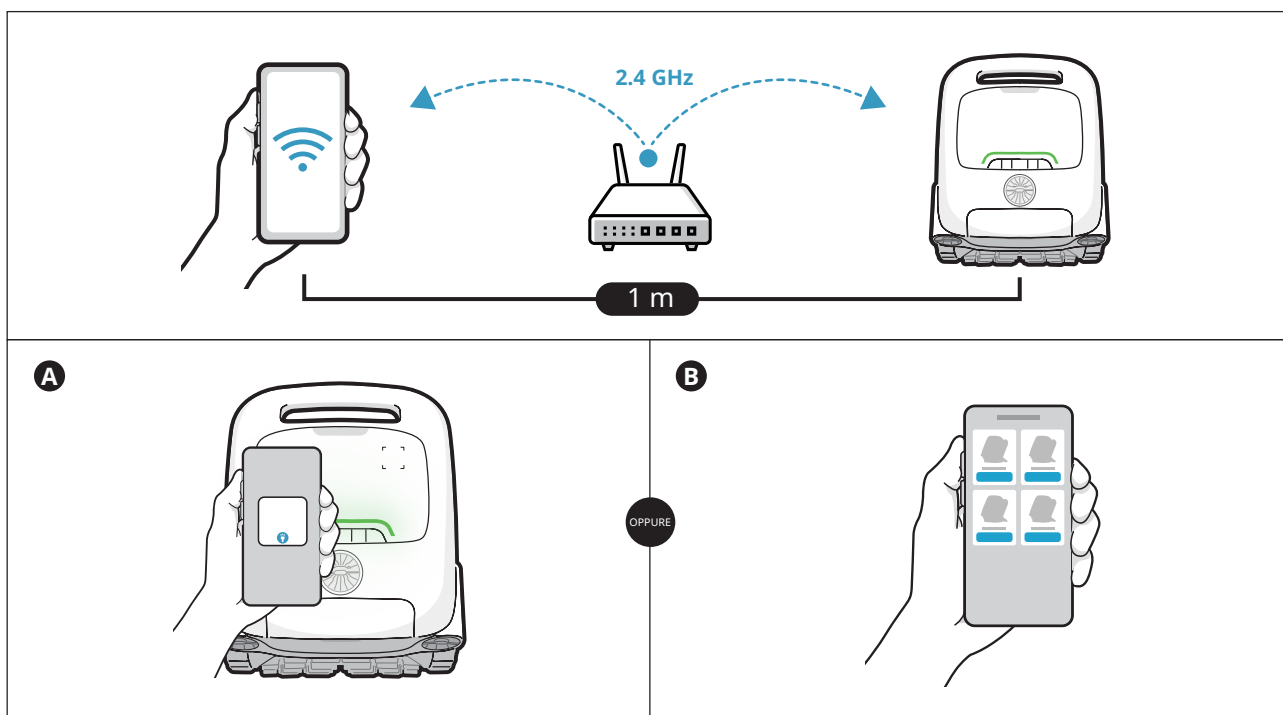
Controllare le voci seguenti prima di connettersi:

- Assicurarsi che il robot sia acceso;
- Confermare che il cellulare e il robot si trovino della stessa area di copertura del Wi-Fi e che il segnale sia potente;
- Assicurarsi che il proprio telefono sia collegato al Wi-Fi, che supporta solo la rete 2.4 GHz;
- Avvicinare il telefono al robot (la distanza tra il telefono e il robot deve essere al massimo di 1 m).

Dopo l'accensione, premere contemporaneamente i pulsanti "Alimentazione" e "Modalità rapida" per circa 3 secondi, si vedrà la spia lampeggiare di blu, il robot è quindi pronto per la configurazione della rete. Allora, scegli uno dei seguenti metodi per completare la connessione:

A. Scansiona per aggiungere (consigliato): toccare "Scansiona per aggiungere" sulla home page dell'APP, puntare la fotocamera sul codice QR del robot e seguire le istruzioni dell'APP per completare la connessione.

B. Aggiungi manualmente: toccare "Aggiungi dispositivo" nella home page dell'APP, scegliere il modello di robot e seguire le istruzioni dell'APP per completare la connessione.



7.1 Carica

o Installare il dock di ricarica

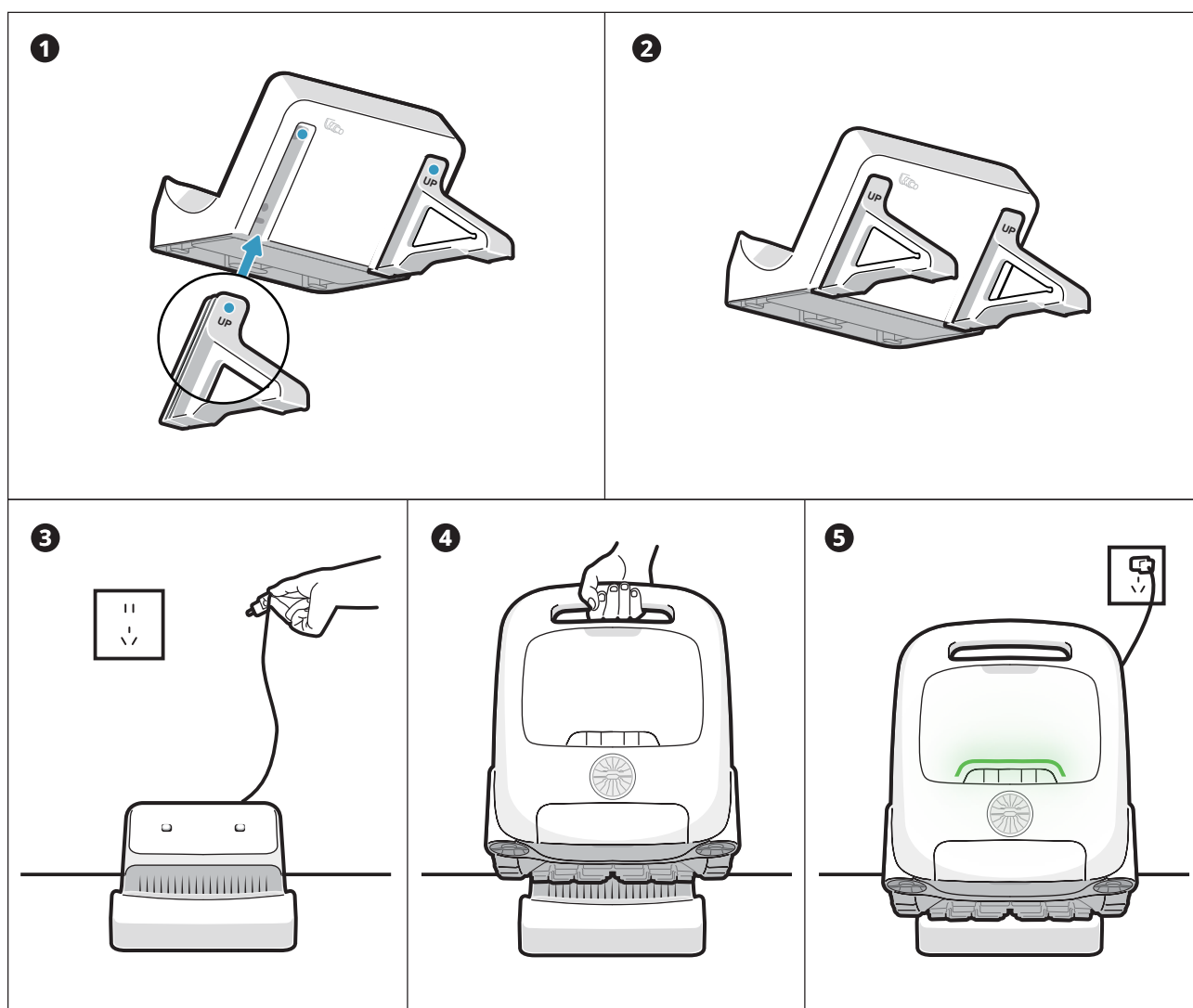
Spingere la staffa dal basso verso l'alto nella scanalatura sul retro del dock di ricarica (❶). L'installazione è corretta quando si sente un "clac"(❷).

o Collegare l'alimentazione

Collegare la spina alla fonte di alimentazione (❸).

o Caricare il robot

Posizionare il robot sul dock di ricarica (❹). Quando la luce spia mostra una luce intermittente (❺), significa che il robot è in carica.

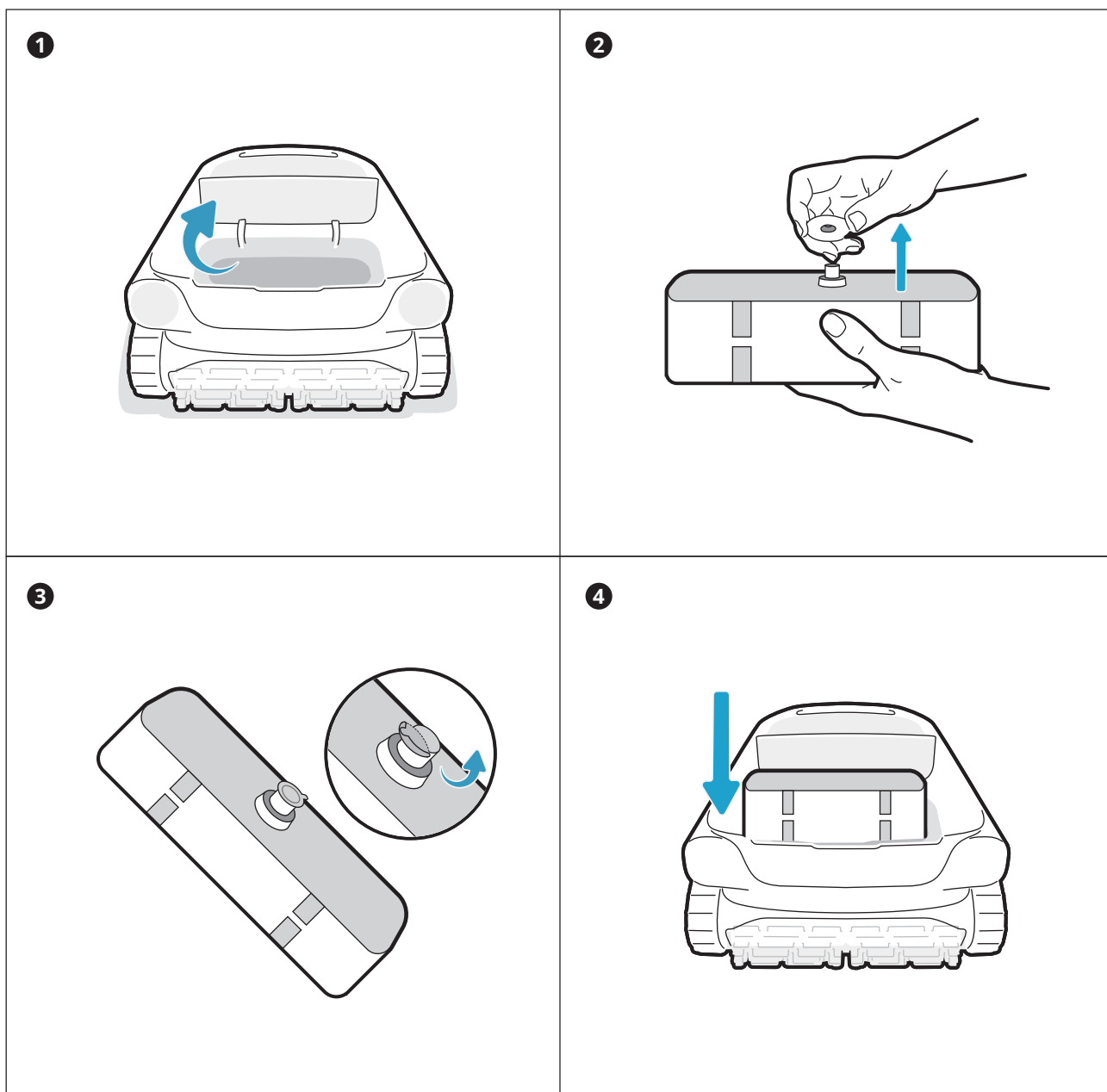


💡 Suggerimenti

- Prima di utilizzare il robot, accertarsi che sia sufficientemente carico.
- La temperatura di ricarica è 0°C ~ 40 °C /32~104 °F. Durante la ricarica, si consiglia di tenere il robot all'interno dell'area di copertura del Wi-Fi e al riparo dall'umidità e dalla luce solare diretta.

7.2 Installazione del kit agente chiarificatore (Venduto separatamente)

- Aprire il coperchio superiore del robot (**1**).
- Estrarre il kit agente chiarificatore e rimuovere il tappo (**2**).
- Strappare la pellicola di alluminio sull'interfaccia del kit (**3**).
- Installare il kit sul robot con l'interfaccia rivolta verso il basso e premere fino a sentire un "clic". Poi, mettere il coperchio (**4**).

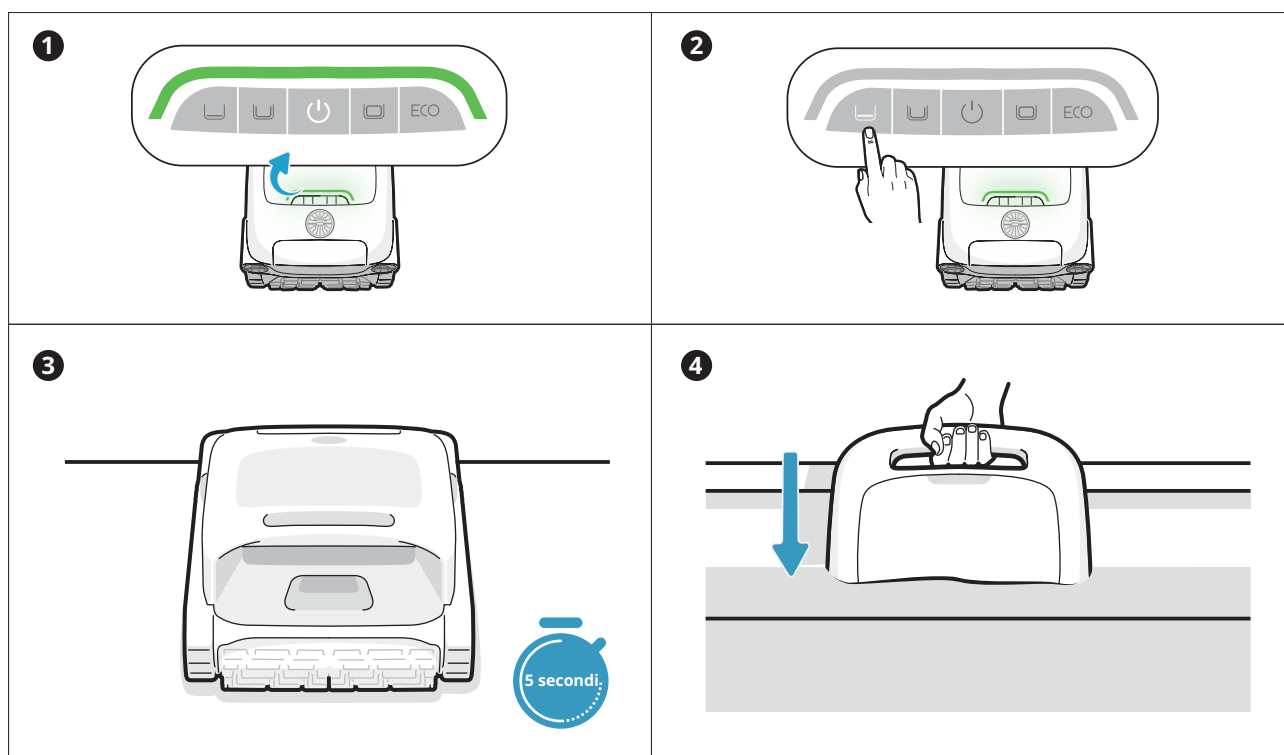


IT

Suggerimento Il kit agente chiarificatore non è incluso nella confezione del prodotto.

7.3 Prima della pulizia

- Prima della pulizia, assicurarsi che il robot sia acceso e disponga di una carica sufficiente. L'indicatore pannello sul robot deve avere una luce fissa verde quando il robot è completamente carico (❶).
(Se il robot è collegato all'APP, è possibile controllare il livello della carica dalla APP).
- Impostare la modalità pulizia e il pulsante della modalità selezionata mostrerà una luce bianca fissa (❷).
- **Prima di metterlo in acqua, collocare il robot su una superficie piana e attendere circa 5 secondi perché si calibri (❸).**
- Dopo averlo messo in acqua, il robot inizierà a pulire automaticamente (❹).



! Prima di metterlo in acqua, è essenziale collocare il robot su una superficie piana e attendere circa 5 secondi perché si calibri. Seguendo questi passaggi, si garantisce la massima efficacia del percorso di pulizia del robot.

💡 Suggerimenti



Prima della pulizia, accertarsi che non vi siano oggetti estranei come asciugamani o giocattoli nella piscina.



Impedire ad animali e persone di entrare in piscina durante la pulizia.

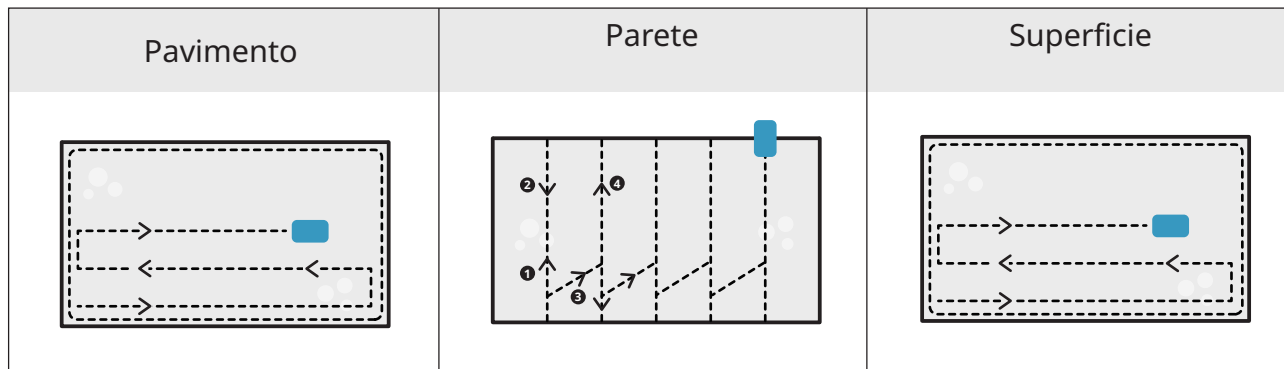


Prima della pulizia, spegnere il sistema di circolazione o di riscaldamento della piscina.

7.4 Durante la pulizia

- * **Il robot pulitore per piscina si scollega automaticamente dal telefono dopo essere entrato in acqua.**

Percorso di pulizia:



💡 Suggerimenti

- Al termine del ciclo di pulizia, estrarre delicatamente il robot. Quindi, i dati di pulizia pertinenti saranno sincronizzati una volta che l'APP si sarà connessa automaticamente (il robot deve trovarsi nell'area di copertura del Wi-Fi).
- Se il robot pulitore per piscina non ha una carica sufficiente per completare questo compito di pulizia, si arrampica automaticamente sulla parete e si ferma sulla superficie accanto alla parete e l'indicatore pannello sul robot ha una luce arancione fissa.
- Per garantire le prestazioni di pulizia e la durata del robot, non rimuovere il cestello del filtro durante la pulizia.

IT

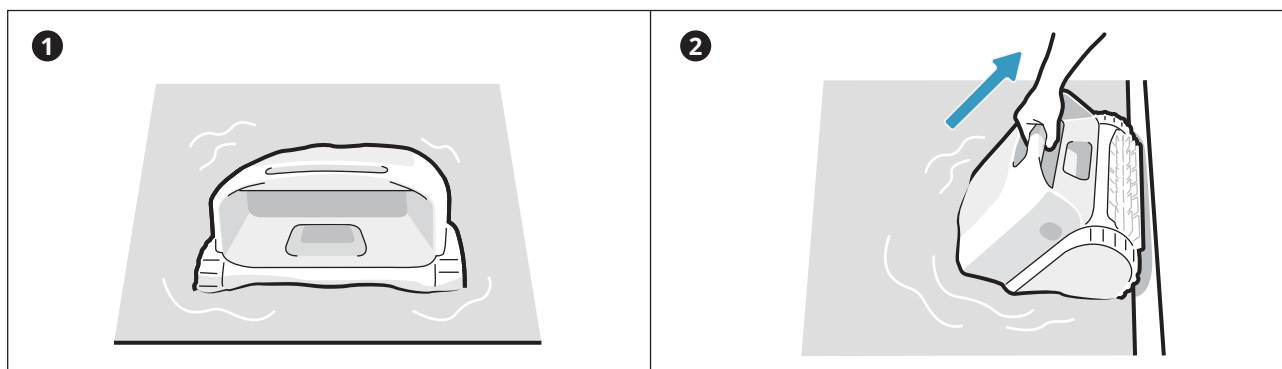
7.5 Dopo la pulizia

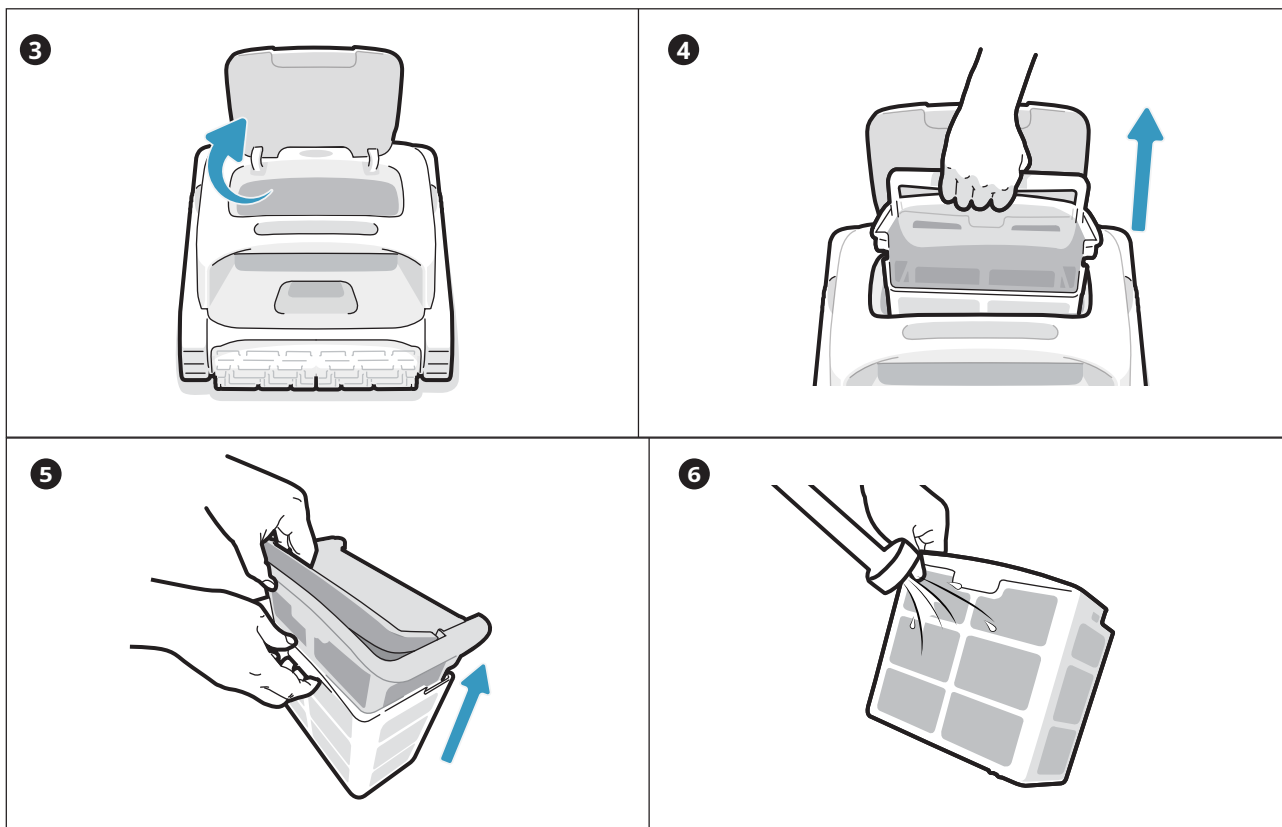
- **Al termine dell'operazione di pulizia, il robot pulitore per piscina si ormeggia automaticamente al bordo della piscina (①).**

- **Tirare il robot fuori dalla piscina con delicatezza (②).**

- **Pulire il cestello del filtro**

Aprire il coperchio superiore del robot (③), estrarre il cestello del filtro (④), separare il cestello esterno da quello interno (⑤). Sciacquare i cestelli e rimontare il cestello del filtro nel robot (⑥).

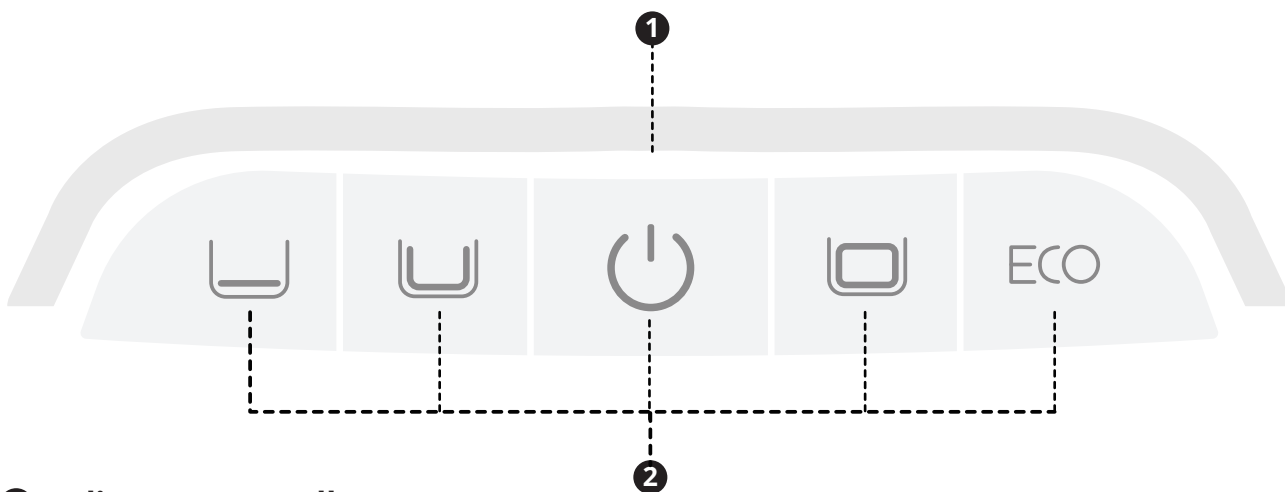










💡 Suggerimenti

- Dopo aver completato la pulizia e tirato fuori dall'acqua, il robot si svuoterà automaticamente.
- Quando il robot smette di gocciolare acqua, rimetterlo sul dock di ricarica per l'uso successivo.
- Se il robot non riesce a tornare automaticamente ai bordi, utilizzare il gancio in dotazione per tirarlo in superficie e poi estrarlo dalla piscina.

8 Effetti luminosi




1 Indicatore pannello

	Luce verde fissa	Alimentazione batteria sufficiente		Luce gialla fissa	$15\% \leq \text{Batteria} \leq 30\%$
	Luce arancio fissa	Batteria $\leq 15\%$		Luce arancio lampeggiante	Malfunzionamento del robot
	Luce blu lampeggiante	Configurazione rete/aggiornamento OTA in corso			
	Luce pulsante (Il colore della luce visualizzata corrisponde al livello attuale della batteria)	Carica			

2 Pulsante di accensione + Pulsante modalità

 Luce bianca fissa

Il robot è acceso;
è selezionata questa
modalità di pulizia

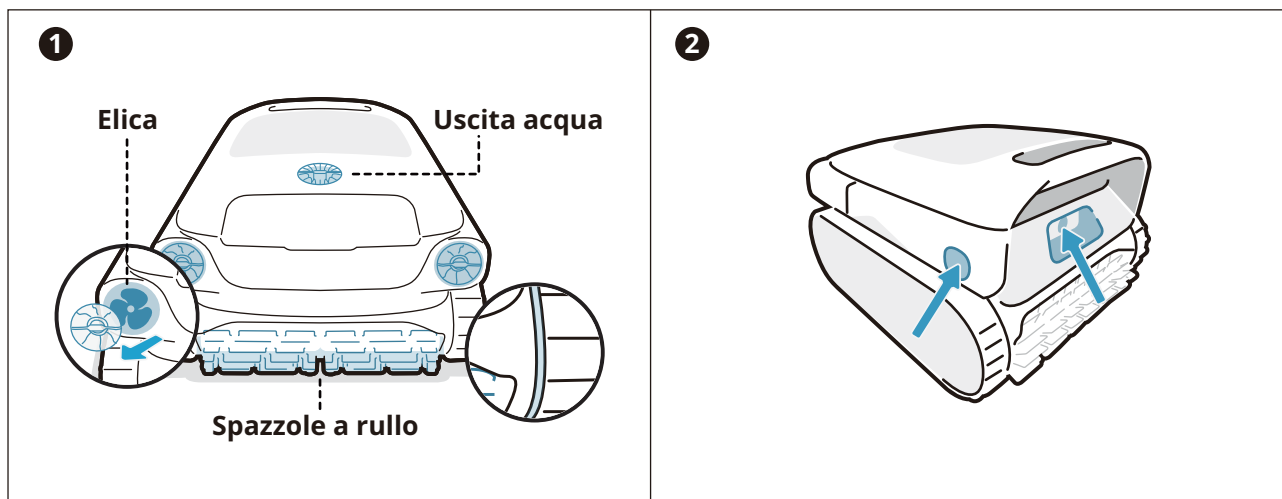
 Luce bianca
lampeggiante

Ritorno

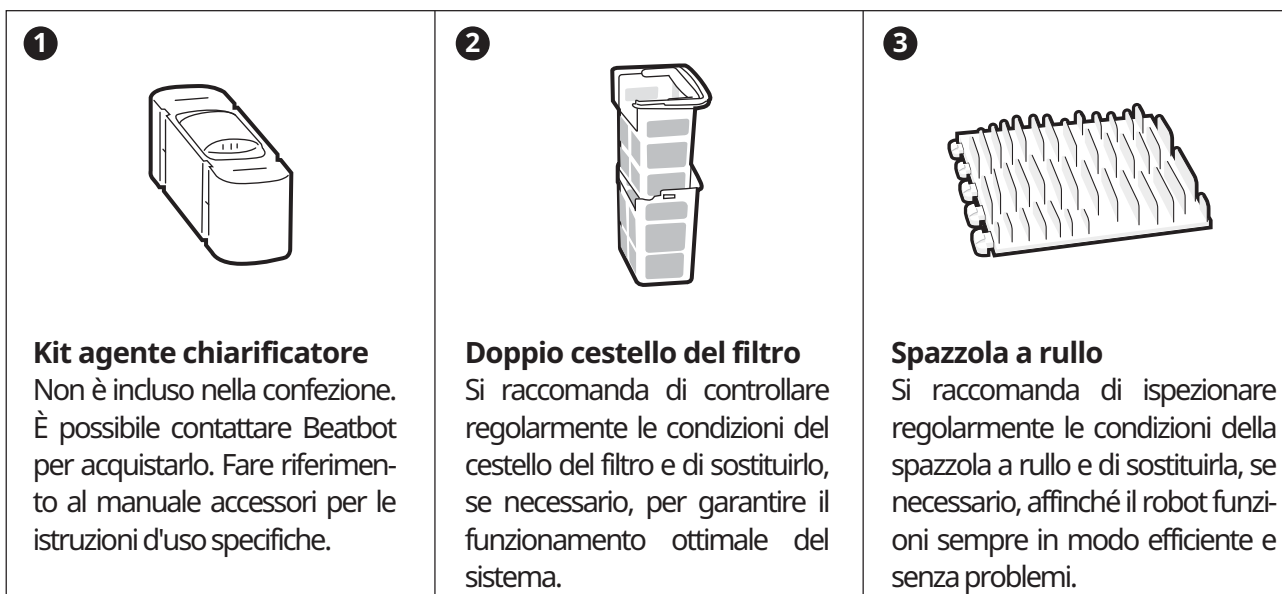
9 Manutenzione e sostituzione

9.1 Manutenzione

- Dopo ogni utilizzo, controlla e pulisci eventuali oggetti estranei, come capelli annodati e sabbia intrappolata, dall'uscita dell'acqua, dalle ruote a rullo, dalle eliche (che possono essere smontate per la pulizia) e dai pennelli rotanti.
- Pulire i sensori degli smart sensori ad ultrasuoni. Prima della pulizia, accertarsi che non vi siano ostacoli sui sensori.



9.2 Accessori sostituibili



10 Conservazione

- Trova uno spazio di conservazione interno adeguato che sia fresco, asciutto e al riparo da luce solare diretta, pioggia e gelo.
- Mantenere il pulitore per piscine robotizzato lontano da temperature estreme, fiamme aperte e luoghi accessibili ai bambini.
- Proteggerlo correttamente dalla polvere durante la conservazione per un lungo periodo.
- Spegnerlo e scollegare il dispositivo dalla fonte di alimentazione durante la conservazione. Verificare il livello della batteria almeno ogni 6 mesi e caricare la batteria al circa 50%.
- Dopo ogni utilizzo, assicurarsi che l'acqua all'interno del robot sia stata completamente drenata e che sia asciutto. Per attivare il drenaggio, premere e tenere premuto il pulsante "Modalità Pro" per 3 secondi. Attendere circa 3 minuti affinché il robot completi il processo di drenaggio.

11 FAQ

11.1 A quali tipi di piscina è adatto?

È adatto a piscine di tutte le forme e per piscine in vinile, vetroresina, ceramica e altri materiali.

11.2 Perché il robot non si muove o si muove lentamente sul fondo della piscina?

- Prima della pulizia, spegnere il sistema di circolazione o di riscaldamento della piscina.
- Il robot potrebbe essere bloccato dallo scarico o da altri ostacoli presenti sul pavimento della piscina. Se dopo qualche minuto non riesce a superare l'ostacolo, aiutarlo manualmente utilizzando il gancio. Il robot riprenderà la pulizia dopo avere superato l'ostacolo.
- Se la piscina è troppo sporca, il robot aspirerà rapidamente detriti e fanghi. Controllare subito il cestello del filtro per verificare se è necessario pulirlo.

11.3 Perché c'è acqua nella macchina nuova?

Poiché ogni macchina deve essere sottoposta a severi test prima di lasciare la fabbrica, tra cui test subacquei, ecc., è normale che ci sia una piccola quantità di macchie d'acqua residue. È possibile usare la macchina senza problemi.

11.4 Perché il robot impiega così tanto tempo per entrare in acqua?

Il robot ha bisogno di un po' di tempo per rilasciare l'aria presente nella camera di galleggiamento quando entra in acqua. Attendere pazientemente per circa 3 minuti.

11.5 Perché il robot non segue il percorso a S durante la pulizia del pavimento della piscina?

- Nei casi in cui il collegamento tra il pavimento e le pareti della piscina è curvo o la forma della piscina è troppo complessa, il robot passa alla modalità DeepSense per una pulizia migliore.
- Il robot è in modalità di pulizia MultiZone.

11.6 Come si eseguono gli aggiornamenti OTA ?

Per eseguire gli aggiornamenti OTA, seguire questi passaggi:

- Collegare il robot all'App.
 - Accedere al menu "Impostazioni" nell'App e navigare fino alla sezione "Aggiornamento firmware".
 - Seguire le indicazioni per avviare il processo di aggiornamento. Durante l'aggiornamento, assicurarsi che:
 - Il robot rimanga collegato al dock di ricarica o si trovi in stato di ricarica;
 - Il livello della batteria del robot è sufficiente (puoi controllare i dettagli nell'app);
 - Sia il telefono sia il robot abbiano accesso a una connessione di rete stabile.
-

11.7 Perché il robot è offline?

- Segnale Wi-Fi debole: il robot è lontano dall'area del segnale Wi-Fi oppure entra nell'acqua, causando lo scollegamento dalla rete. Il robot si collegherà automaticamente quando il segnale viene ripristinato.
 - Arresto dispositivo: il robot si arresta automaticamente quando la carica si esaurisce. Dopo aver effettuato la carica e l'accensione, il robot si collegherà in automatico.
 - Il dispositivo è collegato mediante un altro account: il robot è stato collegato da un altro utente. È possibile resettare la rete del Wi-Fi e ricollegarla.
 - Relativo al router: se il router si sta riavviando, se sono presenti variazioni nel nome o nella password della rete Wi-Fi, o se il router ha messo il dispositivo nella blacklist, risolvere questi problemi per determinare se il dispositivo ritorna online. Se il problema persiste, resettare la rete Wi-Fi e ricollegarsi.
-

11.8 Perché il robot si ferma sul pavimento della piscina e non si muove?

Controllare se il robot è in modalità ECO. In questa modalità, il robot si fermerà sul pavimento della piscina dopo aver completato la pulizia e attenderà lì. Pulirà di nuovo a giorni alterni.

11.9 Perché non è possibile caricare il robot?

- Controllare che il robot sia collegato correttamente.
 - Assicurarsi che il robot sia posizionato correttamente sul dock di ricarica.
 - Verificare se i pin di ricarica del dock e del robot sono arrugginiti o sporchi. In caso affermativo, pulirli prima di tentare una nuova ricarica.
-

11.10 Perché si sente un rumore prima che il robot inizi a pulire e finisca di pulire?

È normale. Il robot si sta svuotando e la durata prevista è di circa 3 minuti.

11.11 Perché il robot si disattiva dopo essere entrato in acqua?

I segnali Wi-Fi funzionano con onde elettromagnetiche a 2,4 GHz per trasmettere dati. L'acqua, essendo un mezzo con un'elevata costante dielettrica, può assorbire e disperdere queste onde elettromagnetiche in modo significativo. Quando il robot è immerso nell'acqua, quest'ultima agisce come una barriera che attenua fortemente il segnale Wi-Fi, quindi il robot ha difficoltà nel mantenere una connessione stabile alla rete. La perdita o l'indebolimento del segnale Wi-Fi in acqua può far sì che il robot perda la connessione alla rete e vada offline.

11.12 A cosa devo prestare attenzione se la piscina è estremamente sporca, soprattutto all'inizio della stagione o dopo un lungo periodo di inattività?

AquaSense Pro è dotato di un cestello del filtro a doppio strato. Il filtro esterno, più fine, può raggiungere rapidamente il suo limite quando si tratta di un'elevata concentrazione di sedimenti fini. Ciò può comportare una minore efficacia di pulizia e persino l'attivazione di un allarme che indica che il cestello del filtro è pieno. In queste situazioni, si consiglia di utilizzare inizialmente un cestello del filtro interno separato per catturare i residui più grandi. E accendere il sistema di circolazione per favorire una più rapida pulizia della piscina. Dopo la pulizia iniziale e il ricircolo, è possibile passare al cestello del filtro a doppio strato per una pulizia più accurata.

11.13 Perché il robot torna automaticamente indietro quando la batteria non è esaurita?

Il robot torna automaticamente indietro prima che la batteria sia esaurita per evitare le seguenti situazioni:

- Nel caso in cui la batteria si esaurisca e il robot si spenga, potrebbe non essere in grado di comunicare tempestivamente il suo stato.
- Per evitare lo scaricamento completo della batteria, che può contribuire a prolungarne la durata.

Prima di ogni utilizzo, assicurarsi che la batteria del robot abbia una carica sufficiente per ottenere prestazioni ottimali.

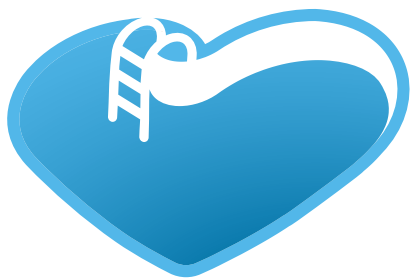
Politica sulla garanzia	Garanzia di 2 anni
E-mail Servizio di assistenza post-vendita	service@beatbot.com
Sito internet ufficiale	www.beatbot.com
Numero verde per il Nord America	(833) 702-4399 Lun-Dom 9:00 - 18:00 (CST)

* La preghiamo di consultare il sito ufficiale di Beatbot per conoscere le ultime politiche post-vendita.

Il pacco batteria agli ioni di litio contiene sostanze pericolose per l'ambiente. Prima di smaltire il pulitore, rimuovere il pacco batteria, quindi smaltirlo o riciclarlo. Viene utilizzato in base alle leggi e ai regolamenti locali del paese o della regione.

Informazioni RAEE

Tutti i prodotti contrassegnati da questo simbolo sono rifiuti di apparecchiature elettriche ed elettroniche (RAEE come da direttiva 2012/19/UE) che non devono essere mescolati con i rifiuti domestici indifferenziati. Per proteggere la salute umana e l'ambiente, invece, è necessario consegnare i rifiuti di apparecchiature a un punto di raccolta designato dal governo o dalle autorità locali per il riciclaggio dei rifiuti di apparecchiature elettriche ed elettroniche. Lo smaltimento e il riciclaggio corretti contribuiranno a prevenire potenziali conseguenze negative per l'ambiente e la salute umana. Per ulteriori informazioni sull'ubicazione e sui termini e le condizioni di tali punti di raccolta, contattare l'installatore o le autorità locali.



BSVillage

[.com](http://www.bsvillage.com)

PISCINE - WELLNESS - OUTDOOR

www.bsvillage.com

BUSINESS SHOP S.r.l. a Socio Unico
Via della Repubblica n. 19/1 - 42123 Reggio Emilia (RE)
P.Iva e C.F. 02458850357 - Cap. soc. 60.000,00 € i.v.

 www.bsvillage.com

 0522 15 36 417

 info@bsvillage.com

 0522 18 40 494