

WR LINE

For simply perfect pools!

POWERFUL, EFFICIENT,
ERGONOMIC, SIMPLE TO USE,
EASY TO MAINTAIN.





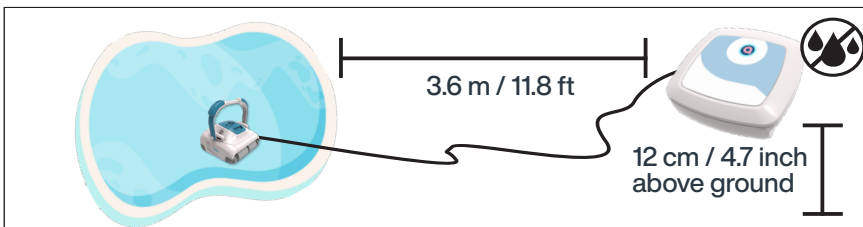
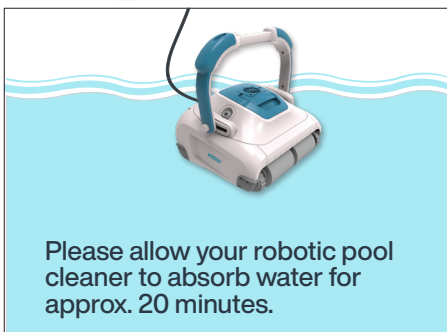
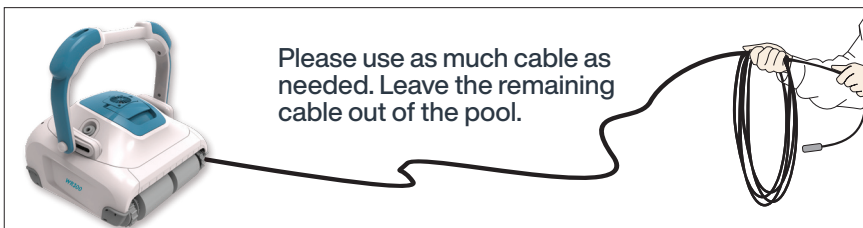
BSVillage
PISCINE - WELLNESS - OUTDOOR

MANUALE di UTILIZZO
Robot Piscina
AQUABOT serie WR



www.bsvillage.com

Quick start guide / Guide de démarrage rapide / Guía de inicio rápido
Kurzanleitung / Guida rapida / Guia de inicio rápido



Chlorine
2-4 ppm



pH
7.2-7.6



Temp
13°C-35°C
55°F-95°F



NaCl
4000 ppm
(max)



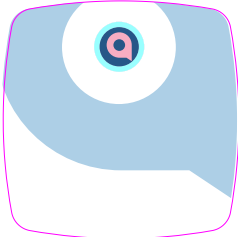
NO SWIM

Cleaning the Filters / Nettoyage des filtres / Limpieza de los filtros
Reinigung des Filters / Pulizia dei filtri / Limpeza dos filtros



- This pool cleaner may only be used with the provided power supply. For use with power supply type AQ11070W100 or AQ21071W100. ALWAYS USE ORIGINAL SPARE PARTS
- Ce nettoyeur pour piscines doit être utilisé uniquement avec le bloc d'alimentation fourni. À être utilisé avec le bloc d'alimentation de type AQ11070W100 ou AQ21071W100. N'UTILISER QUE LES PIÈCES DE RECHANGE D'ORIGINE
- Este limpiafondos solo puede utilizarse con la alimentación proporcionada. Para uso con el tipo de fuente de alimentación AQ11070W100 o AQ21071W100. UTILICE SIEMPRE PIEZAS DE REPUESTO ORIGINALES
- Dieser Schwimmbeckenreiniger sollte nur mit der mitgelieferten Stromversorgung benutzt werden. Verwendung für Stromversorgung Typ AQ11070W100 oder AQ21071W100. NUR ORIGINALERSATZTEILE VERWENDEN
- Questo robot per la pulizia della piscina può essere usato solo con l'alimentatore fornito. Da usare con l'alimentatore di tipo AQ11070W100 o AQ21071W100. UTILIZZARE SEMPRE PARTI DI RICAMBIO ORIGINALI
- Este limpador de piscina só pode ser utilizado com a fonte de alimentação fornecida. Para uso com fonte de alimentação AQ11070W100 ou AQ21071W100. SEMPRE UTILIZE PEÇAS DE REPOSIÇÃO ORIGINAIS

Power Supply





Venus

-  On/Off






Saturn

-  On/Off
-  Full filter indicator
-  Short cycle



Jupiter

-  On/Off
-  Full filter indicator
-  Bluetooth

Transport / Storage

Cart BK

A separate manual is available with cart



2 YEARS WARRANTY POLICY

In application of the terms of Legislative Royal Decree 1/2007 of 16 November which approved the Revised Text of the Consumer and User Protection Act, BWT offers a two-year product warranty to consumers from the date on which they are delivered by the vendor, subject to the terms and conditions described in this warranty and without prejudice to the terms of the Royal Decree. This warranty will be valid in all Member States of the European Union, subject to the legal limitations in each country where it is enforced, in accordance with the rules for application. The legal warranty covers all components elements and accessories, including power supplies, pumps, motors, electric wires, brushes, belts, handles, wheels, bags, remote controls and other product components.

Warranty Conditions:

Products may be covered under the legal and sales warranties as long as the problem is reported by the consumer within two months of becoming aware of it. In order for the warranty to apply, the consumer must contact:

- i) Contact with the Authorized Technical Assistance Service referred in the attached list and they will inform you about the procedure, or
- ii) Call the vendor from whom the product was purchased, who will provide you with further information. Authorized Technical Assistance Service BWT recommends (but does not require) that maintenance and repairs be performed by an Authorized Technical Assistance Service of BWT. If the products are assembled, disassembled, handled and/or repaired by anyone who is not an Authorized Technical Assistance provider, the legal or sales warranties will NOT apply. The warranty will NOT be harmed in cases of DIY repairs as detailed and recommended in the instruction manual. This warranty covers the repair or the return and replacement of the product as mandated by law. All repairs covered under the warranty must be performed by a Technical Assistance Service authorized by BWT. The agents, representatives or distributors, DO NOT have the authority to increase or alter the obligations of the warranty in the name and on behalf of BWT.

Exclusions:

Under no circumstances will the legal or sales warranty provided by BWT be applicable when the defect or malfunction of the product is due to :

- i) Unauthorized modifications of the product ;
 - ii) Misuse, abuse or negligence ;
 - iii) Damages caused by force majeure or fortuitous events ;
 - iv) Use of salt water levels, higher than 5,000 ppm (0.5%)
 - v) The failure to perform the preventive maintenance indicated in the instruction manual ;
 - vi) Use of the product in anything other than private, residential pools.
- Furthermore, BWT will not be liable under any circumstances and neither the legal warranty nor the sales warranty will apply, for any damages that may or will occur to any pool, including pool's plaster or pool's vinyl liner, by reason of the use and/or operation of the BWT pool cleaner.

CONTRAT DE GARANTIE 2 ANS

Mettant en pratique les modalités du Décret législatif royal 1/2007 du 16 novembre, par lequel a été approuvé le Texte révisé de la Loi sur la protection du consommateur et de l'utilisateur, BWT offre au consommateur une garantie du produit durant deux ans, commençant à la date de livraison du produit par le fournisseur, selon les modalités énoncées dans cette garantie, sans préjudice des modalités du Décret royal. Cette garantie sera valable dans tous les états membres de l'Union européenne, sous réserve des limites prescrites par la loi dans chacun des pays où elle est appliquée, selon les modalités de sa mise en oeuvre.

La garantie légale couvre tous les composants, éléments et accessoires, y compris les blocs d'alimentation, les pompes, les moteurs, les fils électriques, les brosses, les courroies, les poignées, les roues, les sacs, les télécommandes, ainsi que d'autres composants du produit.

Modalités de la garantie

Les produits peuvent être couverts par la garantie légale et la garantie de vente, à condition que le problème soit signalé par le consommateur dans un délai de deux mois après en avoir pris connaissance. Pour mettre la garantie en oeuvre, le consommateur doit :

- i. contacter le Service d'assistance technique autorisée figurant dans la liste ci-jointe ; ils vous renseigneront sur les démarches à entreprendre, ou ;
 - ii. appeler le fournisseur chez lequel le produit fut acheté ; il vous fournira des renseignements supplémentaires.
- Service d'assistance technique autorisé BWT recommande (mais n'exige pas) que les réparations soient faites par le Service d'assistance technique autorisé de BWT. Si les produits sont montés, démontés manières et /ou réparés par quiconque autre qu'un fournisseur d'assistance technique autorisé, les garanties légale et de vente ne seront PAS valides. La garantie NE SERA PAS compromise si vous faites des réparations vous-même, selon les précisions et les recommandations du mode d'emploi. Cette garantie couvre la réparation ou le renvoi et le remplacement du produit, selon les exigences de la loi. Toutes réparations couvertes sous cette garantie doivent être effectuées par un service d'assistance technique autorisé par BWT.

Les agents et les représentants N'ONT PAS le droit d'augmenter ou de modifier les obligations de la garantie au nom et pour le compte de BWT.

Exclusions :

- La garantie légale ou de vente de BWT ne sera en aucun cas valable si le défaut ou la panne du produit est causé par :
- i. la modification non-autorisée du produit ;
 - ii. le mauvais usage, l'abus ou la négligence ;
 - iii. des dégâts causés par force majeure, ou par des événements imprévus ;
 - iv. l'utilisation d'eau salée à des concentrations supérieures à 5,000 ppm (0.5%) ;
 - v. la non-exécution de l'entretien préventif indiqué dans le mode d'emploi ;
 - vi. l'utilisation du produit autre que dans des piscines résidentielles privées.

En outre, quelques soient les circonstances, BWT ne sera pas tenu responsable, et les garanties légale et de vente ne seront pas valides, pour tous dégâts qui pourraient se produire ou se produiraient dans n'importe quelle piscine, y compris une atteinte au plâtre de la piscine ou à son revêtements vinyle, en raison de l'utilisation et / ou du fonctionnement du nettoyeur de piscine BWT.

POLÍTICA DE LA GARANTÍA DE 2 AÑOS

En aplicación de lo dispuesto en el Real Decreto Legislativo 1/2007, de 16 de noviembre, que aprueba el texto revisado de la Ley de Protección de los Consumidores y Usuarios, BWT ofrece a los clientes una garantía de dos años de los productos a partir de la fecha en que son suministrados por el proveedor, sujeto a los términos y condiciones descritos en esta garantía, y sin perjuicio de lo dispuesto en el

Real Decreto. Esta garantía será válida en todos los estados miembros de la Unión Europea, con sujeción a las limitaciones legales en cada país en el que sea vigente, de conformidad con las normas de aplicación. La garantía legal cubre los elementos y accesorios de todos los componentes, incluyendo fuentes de alimentación, bombas, motores, cables eléctricos, cepillos, correas, manijas, ruedas, bolsas, mandos a distancia y otros componentes del producto.

Condiciones de la garantía:

Los productos pueden estar cubiertos por garantías legales y de venta, siempre y cuando el problema sea notificado por el consumidor en el plazo de dos meses después de haber tenido conocimiento de ello. A fin de que pueda aplicarse la garantía, el consumidor debe ponerse en contacto con:

- i. el servicio de asistencia técnica autorizado indicado en la lista adjunta y le informarán sobre el procedimiento a seguir, o
- ii. llamar al proveedor al que adquirió el producto, que le proporcionará más información.

Servicio de asistencia técnica autorizado

BWT recomienda (pero no exige) que el mantenimiento y las reparaciones sean realizados por un servicio de asistencia técnica autorizado de BWT. Si los productos son montados, desmontados, manipulados y/o reparados por cualquier persona que no sea un proveedor del servicio técnico autorizado, NO se aplicarán las garantías legales o de ventas. La garantía NO quedará invalidada en casos de reparaciones de bricolaje como se detalla y se recomienda en el manual de instrucciones. Esta garantía cubre la reparación o la devolución y el reemplazo del producto según lo dispuesto por la ley. Todas las reparaciones cubiertas por la garantía deben ser realizadas por un Servicio de asistencia técnica autorizado por BWT. Los agentes, representantes o distribuidores NO tienen autorización para aumentar o modificar las obligaciones de la garantía en nombre y representación de BWT.

Exclusiones:

- En ningún caso, la garantía legal o de ventas proporcionada por BWT será aplicable cuando el defecto o el fallo de funcionamiento del producto se deban a:
- i. Modificaciones no autorizadas del producto;
 - ii. Mal uso, abuso o negligencia;
 - iii. Daños causados por fuerza mayor, desastre natural o sucesos fortuitos.
 - iv. No realizar el mantenimiento preventivo que se indica en el manual de instrucciones.
 - v. La utilización o empleo del producto en cualquier otro lugar que no sea una piscina privada o residencial.
- Por otra parte, BWT no será responsable bajo ninguna circunstancia y no aplicará ni la garantía legal ni la garantía comercial por cualquier daño que se produzca o pudiese producir, en cualquier piscina, en

los materiales y revestimientos de cualquier tipo con motivo de la utilización y/o funcionamiento del limpiafondos para piscinas BWT.

POLIZZA DI GARANZIA PER 2 ANNI

In applicazione delle condizioni del Decreto Legislativo Reale 1/2007 del 16 Novembre, che approva il Testo Revisionato dell'Atto di Protezione dei Clienti Utenti, BWT offre ai clienti la garanzia di due anni per i propri prodotti a partire dalla data in cui sono consegnati da parte del distributore, secondo i termini e le condizioni descritte nella garanzia e con riserva delle condizioni del Decreto Reale. Questa garanzia sarà valida in tutti gli stati membri dell'Unione Europea, soggetta alle limitazioni legali in vigore in ciascun paese nel quale è applicata, in accordo con le direttive che regolano la richiesta di garanzia. La garanzia legale copre tutti i gli elementi ed accessori che compongono il prodotto, fra i quali gli alimentatori, le pompe, i motori, i fili elettrici, le spazzole, le cinghie, i manici, le ruote, i sacchetti, i telecomandi e gli altri prodotti componenti.

Condizioni di garanzia:

I prodotti possono essere coperti dalla garanzia legale e dalla sua estensione fintanto che il problema è riportato dal cliente entro due mesi dal quando ne è venuto a conoscenza. Per l'applicazione della garanzia, il cliente deve contattare:

- i. il contatto del Servizio Autorizzato di Assistenza Tecnica che figura sull'elenco allegato, che fornirà le istruzioni sulla procedura da seguire, o
- ii. il fornitore presso il quale il prodotto è stato acquistato, che fornirà le informazioni necessarie.

Il Servizio Autorizzato di Assistenza Tecnica

BWT raccomanda (ma non esige) che la manutenzione e le riparazioni siano eseguite da un Servizio Autorizzato di Assistenza Tecnica della BWT. Se il prodotto viene assemblato, disassemblato, maneggiato e/o riparato da chiunque non sia un Fornitore Autorizzato di Assistenza Tecnica, la garanzia legale o la sua estensione NON saranno applicabili. La garanzia NON sarà resa in caso di riparazioni fai-da-te DIY come sono indicate e raccomandate nel Manuale per l'uso. Questa garanzia copre la riparazione o la restituzione e sostituzione del prodotto, come disposto dalla legge. Tutte le riparazioni coperte dalla garanzia devono essere eseguite da un Servizio di Assistenza

Tecnica Autorizzato da BWT. Gli agenti, rappresentanti o distributori, NON HANNO l'autorità di aumentare o alterare le obbligazioni della garanzia in nome e per conto di BWT.

Esclusioni:

In nessun caso saranno applicabili la garanzia legale o la sua estensione fornita dalla BWT se il difetto o la malfunzione del prodotto sono dovute a:

- i. Modifiche non autorizzate del prodotto;
- ii. Cattivo uso, uso illecito o negligenza;
- iii. Danni causati da forza maggiore o eventi fortuiti;
- iv. Uso di acqua salata, con tasso salino superiore a 5.000 ppm (0,5%)
- v. L'assenza della manutenzione preventiva indicata nel Manuale per l'uso;
- vi. L'uso del prodotto in un luogo diverso da una piscina privata, residenziale.

Inoltre BWT non sarà responsabile in alcun caso e non saranno applicabili né la garanzia legale né la sua estensione per alcuno dei danni occorsi a una piscina, inclusi gli intonaci ed i rivestimenti vicini, a causa dell'uso e/o del funzionamento del robot per la pulizia delle piscine della BWT.

2 JAHRE GARANTIEBESTIMMUNGEN

Dieser automatischer Schwimmbekkenreiniger wurde den aktuellsten technischen Anforderungen entsprechend hergestellt und sorgfältig getestet und geprüft. BWT garantiert unter den unten aufgeführten Bedingungen und Einschränkungen, dass Ihr automatischer Schwimmbekkenreiniger bei normaler Benutzung und Wartung keine Herstellungs- oder Materialfehler aufweist. Die Herstellergarantie gilt nur gegenüber privaten Endverbrauchern und nicht gegenüber Händlern (Unternehmen).

GARANTIEDAUER: 2 Jahre für die Hauptbestandteile der Antriebsmotoren, Pumpmotoren, die elektrischen Kabel und das Stromversorgungsgerät (Transformator). Nach Ablauf der Garantiezeit trägt BWT in Bezug auf diese begrenzte Garantie keine weiteren Verpflichtungen mehr.

BESTANDTEILE, DIE NICHT VON DER GARANTIE GEDECKT SIND: Der Filterbeutel, die Antriebsriemen, die Kunststoffteile, die Antriebsführung und die Bürsten müssen bei gewöhnlicher Benutzung aufgrund normaler Abnutzung ausgewechselt werden. Deshalb sind sie mit dieser Garantie nicht eingedeckt.

WARTUNG: Dieses Gerät muss gemäß den beiliegenden Betriebsanleitungen gewartet werden. Wird dies unterlassen, wird die Garantie ungültig sein.

FALSCHER BENUTZUNG: Diese Garantie ist NUR bei normaler Benutzung für Heimschwimmbekken gültig. Jeglicher Schaden, Defekt oder Funktionsstörung infolge einer Benutzung, die nicht gemäß den BETRIEBSANLEITUNGEN erfolgte oder durch höhere Gewalt, Vernachlässigung, Missbrauch oder Zweckentfremdung sind von der Garantie ausgeschlossen. Schäden oder Funktionsstörungen infolge einer Reparatur durch jemanden, der nicht von BWT Inc. zu Wartungsarbeiten autorisiert ist, sind nicht gedeckt.

INKRAFTTRETEN DER GARANTIE: Die Herstellergarantie wird erst mit Rücksendung der Registrierkarte mit einer Kopie des Original-Kaufbeleges (Quittung) wirksam. Die Anschrift für die Rücksendung der Garantiekarte erhalten Sie vom Verkäufer.

DIE GARANTIEVERBINDLICHKEIT VON BWT ist begrenzt auf die Reparatur des Produkts oder das Ersetzen von Teilen durch neue oder ausgerebesserte Teile und ist unter keinen Umständen und in keiner Weise für Folgeschäden, befallige Schäden: Verletzungen von Personen oder die Beschädigung von Eigentum in Zusammenhang mit der Benutzung des Produkts, für Gewinnausfall oder für anderen Kosten und Auslagen jeglicher Art haftpflichtig oder verantwortlich. Es besteht keine Zusage von allgemeiner Gebrauchstauglichkeit oder Eignung für bestimmte Zwecke außer denen, die BWT hierin ausdrücklich oder indirekt festgelegt hat und keine Person, Firma oder Gesellschaft ist autorisiert, im Namen von BWT Repräsentationen zu machen oder Verpflichtungen einzugehen, außer wie es hierin festgelegt ist.

UM EINE GARANTIELEISTUNG ZU ERHALTEN, rufen Sie zuerst den Vertreter an. Nachdem Sie vom Vertreter eine RMA-Genehmigung zur Warenrücksendung (Return Merchandise Authorization) erhalten haben, schicken Sie den Roboter, angemessen verpackt und mit vorbezahlten Versandkosten an die angegebene Adresse zurück. Legen Sie eine Kopie der Quittung bei, einschließlich dem Kaufdatum, der Seriennummer und einer Beschreibung des Problems.

BITTE BEWAHREN SIE DIE VERPACKUNG DES ROBOTERS AUF, UM NOTIGENFALLS DIE RÜCKSENDUNG ZU ERLEICHTERN.

POLÍTICA DE GARANTIA DE 2 ANOS

Em aplicação dos termos do Decreto Real Legislativo 1/2007 de 16 de novembro que aprovou o Texto Revisado do Artigo de Protecção do Consumidor e Utilizador, a BWT oferece uma garantia de produto de dois anos para os consumidores a partir da data que foram entregues pelo fornecedor, sujeita aos termos e condições descritos nesta garantia e sem o prejuízo aos termos do Decreto Real. Esta garantia será válida em todos os Estados Membros da União Europeia, sujeita às limitações legais de cada país onde for aplicada, de acordo com as regras de aplicação. A garantia legal cobre todos os acessórios e elementos componentes, incluindo alimentação de energia, bombas, motores, cabos eléctricos, escovas, cintos, puxadores, rodas, bolsas, controlos remotos e outros componentes do produto.

Condições de Garantia:

Os produtos podem ser cobertos sob as garantias de venda e legal desde que o problema seja reportado pelo consumidor dentro de dois meses após o reconhecimento do mesmo. Para que a garantia possa ser aplicada, o consumidor deve contactar:

- i. Entrar em contacto com o Serviço e Assistência Técnica Autorizado citado na lista em anexo, eles o informarão acerca do procedimento, ou
- ii. Ligar para o fornecedor de quem o produto foi comprado, que fornecerá mais informações. Serviço de Assistência Técnica Autorizado

A BWT recomenda (mas não exige) que a manutenção e reparos sejam realizados pelo Serviço de Assistência Técnica Autorizado da BWT. Se os produtos forem montados, desmontados, manuseados e/ou reparados por qualquer pessoa que não seja o fornecedor da Assistência Técnica Autorizada, as garantias de venda ou legal NÃO serão aplicadas. A garantia NÃO será afectada em casos de autoreparos, como detalhado e recomendado no manual de instruções. Esta garantia cobre o reparo, devolução e substituição do produto como obrigatório por lei. Todos os reparos cobertos pela garantia devem ser realizados pelo Serviço de Assistência Técnica autorizado pela BWT.

Os agentes, representantes ou distribuidores, NÃO têm autorização para aumentar ou alterar as obrigações da garantia no nome ou representando a BWT.

Exclusões:

Sob nenhuma circunstância a garantia de venda ou legal fornecida pela BWT será aplicável quando o defeito ou mau funcionamento do produto for devido a:

- i. Modificações não autorizadas do produto;
- ii. Uso incorrecto, abuso ou negligência;
- iii. Danos causados por eventos aleatórios ou força maior;
- iv. Uso de nível de água salina acima de 5.000 ppm (0,05%);
- v. A falha na realização da manutenção preventiva indicada no manual de instruções;
- vi. Uso do produto em outros locais que não sejam piscinas residenciais ou privadas.

Adicionalmente, a BWT não será responsável sob nenhuma circunstância nem a garantia legal ou garantia de vendas serão aplicadas em casos de danos que possam ou irão ocorrer a qualquer piscina, incluindo piscinas de gesso ou piscinas com revestimento de vinil, pelo motivo de uso e/ou operação do limpador de piscina da BWT.

IMPORTANT SAFETY INSTRUCTIONS

READ AND FOLLOW ALL THE INSTRUCTIONS

CAUTION: Do not plug power supply into outlet or turn power supply on if the robot is not fully immersed in water.

Allow the cleaner to remain in the pool for 10-15min to the PVA brushes get soft. Turn OFF the power supply, unplug it from the power outlet and take the cleaner out of the pool when not in use. Wash the brushes and the filters with natural water and store it under the shade in room conditions. Always remember to turn the power supply "OFF" and unplug it from the power outlet before removing the cleaner from the pool.

WARNING: The cleaner must not be used when people are in the pool. The pool cleaner should be used in residential pools only



Safety Note

- The unit must be supplied through a residual current device (RCD) having a rated residual operating current not exceeding 30 mA
- The connection to the branch circuit should be consistent with the local and national wiring rules (electrical code).
- Mishandling of the unit can result in leakage of lubricants.
- If the supply cord is damaged, it must be replaced by a special cord or assembly available from the manufacturer or its' Authorized service center.

This appliance can be used by children aged from 8 years and above with reduced physical, sensory or mental capabilities, or lack of experience and knowledge if they have been given supervision or instruction concerning use of the appliance in a safe way and understand the hazards involved. Children shall not play with the appliance. Cleaning and user maintenance shall not be made by children without supervision.

WARNING: A Ground Fault Current Interrupter (GFCI-USA) or a Residual Current Device (RCD-EUROPE) must be installed to protect your electric outlet and prevent any possible electric shock.

SAVE THESE INSTRUCTIONS

CONSIGNES DE SÉCURITÉ IMPORTANTES

LISEZ ET SUIVEZ TOUTES LES CONSIGNES

ATTENTION : Ne branchez pas l'alimentation au secteur si le robot n'est pas entièrement submergé dans l'eau. La mise en marche du nettoyeur lors qu'il est hors de l'eau lui fera subir des dégâts importants dans l'immédiat ; cela entraînera l'invalidation de la garantie. Laissez le nettoyeur dans l'eau pendant 15 à 20 minutes après la fin de son cycle de nettoyage ; cela permettra aux moteurs de se refroidir suffisamment. Ne laissez pas le nettoyeur dans la piscine d'une façon permanente. Souvenez-vous de toujours éteindre l'alimentation (« ARRÊT »), et de la débrancher du secteur avant de retirer le nettoyeur de la piscine.

ATTENTION DANGER : Le nettoyeur ne doit pas être utilisé pendant que des personnes se trouvent dans l'eau. Il doit être utilisé uniquement dans les piscines.



Observation de sécurité

- L'appareil doit être alimenté via un dispositif différentiel (RCD) ayant un courant résiduel de défaut de pas plus de 30 mA.
- Le raccord au circuit de dérivation doit être compatible avec le règlement local concernant le câblage (le code de l'électricité).
- Le maniement défectueux de l'appareil peut induire la fuite de lubrifiants.
- Si le câble d'alimentation est endommagé, il doit être remplacé par un câble ou un assemblage spécial, fourni par le fabricant ou par son agent du service à la clientèle.

Cet appareil peut être utilisé par les enfants âgés de 8 ans ou plus, ayant des facultés physiques, sensorielles ou mentales réduites, ou un manque d'expérience et de connaissances ; à condition qu'ils aient reçu une supervision et un apprentissage pour l'utilisation de l'appareil d'une manière sûre, et qu'ils comprennent les dangers présents. Les enfants ne doivent pas jouer avec l'appareil. Le nettoyage et l'entretien au niveau de l'utilisateur ne doit pas être fait par des enfants sans supervision.

ATTENTION DANGER : Un disjoncteur différentiel (GFCI aux USA), (RCD en Europe), doit être installé, afin de protéger votre prise de courant et empêcher l'électrocution.

CONSERVEZ BIEN CE GUIDE

WICHTIGE SICHERHEITSHINWEISE

BITTE LESEN UND BEFOLGEN SIE ALLE ANWEISUNGEN

ACHTUNG: Schließen Sie die Stromversorgung nicht an eine Steckdose an oder schalten den Strom ein, wenn das Gerät nicht vollständig im Wasser eingetaucht ist. Das Betätigen des Reinigers außerhalb des Wassers führt sofort zu ernsthaften Schäden und zum Verlust der Garantie. Belassen Sie den Reiniger zwischen 15 und 20 Minuten im Schwimmbecken bis zum Ende seines Reinigungszyklus. Dadurch werden die Motoren ausreichend gekühlt. Belassen Sie den Reiniger nicht die ganze Zeit im Schwimmbecken. Denken Sie immer daran, die Stromversorgung auf „OFF (AUS)“ zu schalten und den Stromanschluss aus der Netzsteckdose zu ziehen, bevor Sie den Reiniger aus dem Schwimmbecken entfernen.

VORSICHT: Verwenden Sie nicht Ihren Reiniger, während sich Menschen im Schwimmbecken befinden. Nur für das Schwimmbecken verwenden.



Sicherheitshinweis

- Das Gerät muss mit einem Fehlerstromschutzschalter (RCD) ausgestattet sein, der einen restlichen Nennbetriebsstrom von 30 mA nicht überschreitet.
- Falsche Bedienung des Gerätes kann zum Auslaufen von Schmiermitteln führen. Sollte das Netzkabel beschädigt sein, muss es mit einem Spezialkabel oder Bauteil von einem Wartungsservice des Herstellers ersetzt werden.

Der Umgang mit diesem Elektrogerät ist für Kinder ab 8 Jahren mit körperlichen, sensorischen oder geistigen Einschränkungen, oder mit mangelnden Erfahrungen und Kenntnissen geeignet, wenn sie beim Umgang mit dem Gerät von einer für ihre Sicherheit verantwortlichen Person beaufsichtigt und über die möglichen Gefahren belehrt wurden. Kinder sollten nicht mit diesem Gerät spielen. Reinigung und Wartung sollte nicht von unbeaufsichtigten Kindern durchgeführt werden.

VORSICHT: Ein Erdschlussstromunterbrecher (GFCI-USA) oder ein Fehlerstromschutzschalter (RCD-EUROPA) muss installiert werden, um Ihre Steckdose zu schützen und mögliche Stromschläge zu verhindern.

BEWAHREN SIE DIESE ANLEITUNGEN SORGFÄLTIG AUF

INSTRUCCIONES DE SEGURIDAD IMPORTANTES

LEA Y SIGA TODAS LAS INSTRUCCIONES.

PRECAUCIÓN: No conecte la fuente de alimentación al enchufe ni la encienda si el robot no está totalmente sumergido en el agua. Si utiliza el limpiafondos fuera del agua causará daños graves inmediatamente e invalidará la garantía. Deje el limpiafondos en la piscina de 15 a 20 minutos cuando finalice su ciclo de limpieza. Esto permitirá que los motores se enfríen adecuadamente. No deje el limpiafondos siempre en la piscina. Recuerde que debe apagar siempre la fuente de alimentación (ponerla en «OFF») y desenchufarla de la toma de corriente antes de retirar el limpiafondos de la piscina.

ADVERTENCIA: el limpiafondos no debe utilizarse si hay personas en el agua. Solo debe utilizarse en piscinas



Nota sobre seguridad

La unidad deberá recibir corriente a través de un dispositivo diferencial residual (DDR) que tenga una corriente residual nominal inferior a 30 mA. La conexión al circuito debe ser compatible con las normas de cableado locales y nacionales (código eléctrico). Una mala utilización de la unidad puede provocar la fuga de lubricantes. Si el cable de alimentación está dañado debe reemplazarse por un cable o un conjunto de cables especial del fabricante o su agente de servicio.

Este aparato puede ser utilizado por niños mayores de 8 años y por personas con capacidades físicas, sensoriales o mentales reducidas o con falta de experiencia y conocimientos siempre que estén bajo supervisión o hayan recibido instrucciones pertinentes sobre el uso del aparato de manera segura y comprendan los peligros involucrados. Los niños no deben jugar con el aparato. La limpieza y mantenimiento del usuario no deben ser realizados por niños sin supervisión.

ADVERTENCIA: Debe instalarse un interruptor de corriente de falta a tierra (ICFT-EE. UU.) o un dispositivo de corriente residual (DCR-EUROPA) para proteger su toma de corriente eléctrica y prevenir cualquier posible descarga eléctrica.

GUARDE ESTAS INSTRUCCIONES

IMPORTANTES INSTRUÇÕES DE SEGURANÇA

LÊ E SEGUE TODAS AS INSTRUÇÕES

CUIDADO: Não plugue a fonte de alimentação na ficha eléctrica nem ligue a fonte de alimentação se o robô não estiver totalmente imerso em água. Operar o limpador fora da água causará graves danos imediatamente e resultará na perda da garantia.

Deixe o limpador na piscina por 15 a 20 minutos após o término do ciclo de limpeza. Isto fará com que os motores resfriem-se adequadamente. Não deixe o limpador na piscina o tempo todo. Sempre lembre-se de "DESLIGAR" a fonte de alimentação eléctrica e desconetá-la da ficha eléctrica antes de remover o limpador da piscina.

AVISO: O limpador não deve ser utilizado com pessoas na água. Para utilização somente em piscina de natação



Nota de Segurança

- Esta unidade pode ser fornecida com um disjuntor diferencial residual (DR) com uma corrente operacional residual nominal que não exceda 30 mA
- A conexão ao circuito derivado deve ser consistente com o local e com as regras de fiação nacionais (código eléctrico).
- O manejo incorreto da unidade pode resultar em fuga de lubrificantes.
- Se o cabo de alimentação estiver danificado, deve ser trocado por um cabo ou conjunto especial disponível no fabricante ou no seu agente de manutenção.

Este aparato pode ser utilizado por crianças a partir de 8 anos de idade e acima mesmo com capacidades físicas, sensoriais ou mentais reduzidas, ou sem experiência e conhecimento se receberem supervisão ou instruções concernentes ao uso do aparato de forma segura e entenderem os riscos envolvidos. Crianças não devem brincar com este aparato. Limpeza e manutenção do utilizador não devem ser feitas por crianças sem supervisão.

AVISO: Um interruptor de circuito por falha de aterramento (GFCI-USA) ou um disjuntor diferencial residual (RCD-EUROPE) deve ser instalado para proteger sua ficha eléctrica e prevenir qualquer possível choque eléctrico.

GUARDE ESTAS INSTRUÇÕES

DISPOSIZIONI IMPORTANTI DI SICUREZZA
LEGGERE E SEGUIRE TUTTE LE DISPOSIZIONI

ATTENZIONE: Non collegare l'alimentatore elettrico alla rete e non attivarlo, se il robot non è completamente immerso nell'acqua. Mettendo in funzione il robot fuori dall'acqua si possono causare severi danni immediati e si provoca l'annullamento della garanzia. Lasciare che il robot resti nella piscina per un periodo che va da 15 a 20 minuti dopo la fine del ciclo di pulizia. Questo consente ai motori di raffreddarsi adeguatamente. Non lasciare il robot in piscina tutto il tempo. Ricordare sempre di spegnere e staccare l'alimentatore elettrico dalla presa di corrente prima di estrarre il robot dalla piscina.

AVVISO: Il robot non deve essere messo in azione quando i bagnanti si trovano nella piscina. Per solo uso in piscina



Nota di sicurezza

- L'alimentazione del robot deve avvenire tramite un interruttore a corrente residua (RCD) con un valore di taratura non superiore a 30 mA
 - Il collegamento alla rete elettrica deve essere compatibile con le norme ed i regolamenti locali e nazionali (normativa elettrica).
- La cattiva manutenzione del robot può causare la perdita di materiali lubrificanti.
- Se il cavo d'alimentazione è danneggiato, deve essere sostituito da un cavo speciale o da un insieme disponibili presso il fabbricante o presso l'agente di servizio.

Questo prodotto può essere usato da bambini di 8 anni o più dalle capacità fisiche, sensoriali o mentali ridotte o persone che non hanno idonee esperienze e conoscenza, se sono state addestrate o istruite circa l'uso in sicurezza del prodotto e ne comprendono i pericoli che possono derivarne. I bambini non devono giocare con il robot. La pulizia e la manutenzione non devono essere eseguite da bambini senza supervisione.

AVVISO: Un interruttore di isolamento difettoso verso terra (GFCI-USA) o un interruttore di corrente residua (RCD-EUROPE) deve essere installato per proteggere la presa elettrica e prevenire ogni possibile scossa elettrica.

CONSERVARE QUESTE DISPOSIZIONI



BSVillage.com

PISCINE - WELLNESS - OUTDOOR

www.bsvillage.com

BUSINESS SHOP S.r.l. a Socio Unico
Via della Repubblica n. 19/1 - 42123 Reggio Emilia (RE)
P.Iva e C.F. 02458850357 - Cap. soc. 60.000,00 € i.v.



www.bsvillage.com



0522 15 36 417



info@bsvillage.com



0522 18 40 494